

Jaarverantwoording 2022



Zeist, 22 mei 2023

Jaarverantwoording 2022

INHOUDSOPGAVE

1. **Bestuursverslag**
2. **Verslag Toezichthouder**
3. **Jaarrekening + bijlage zorgbonus**

Bestuursverslag 2022



Zeist, 22 mei 2023

Bestuursverslag Kwintes 2022

Voorwoord

Het bestuursverslag maakt onderdeel uit van onze verantwoording over het gevoerde beleid en de geleverde prestaties in 2022. Kwintes voldoet daarmee aan de Regeling openbare jaarverantwoording WMG (RojW). Naast het bestuursverslag publiceren wij op de website van Kwintes de jaarrekening 2022 en het jaarverslag 2022 van de raad van toezicht (www.kwintes.nl).

Voor een meer uitgebreide beschrijving van onze activiteiten in 2022 verwijzen wij naar ons jaarbeeld dat te vinden is op onze website.

1. Algemene informatie

Kwintes is een organisatie binnen de Geestelijke Gezondheidszorg (GGZ) en Maatschappelijke Opvang & Vrouwenopvang (MOVO) en heeft een stichtingsstructuur. Verhoudingen aangaande zeggenschap liggen vast in de statuten met daarbij behorende reglementen. De organisatie is ingeschreven bij de Kamer van Koophandel en levert zorg op basis van WMO, WLZ, justitie en jeugdwet. De raad van bestuur is de feitelijke bestuurder van de organisatie.

Doelstelling

De statutaire doelstelling van Kwintes luidt:

“ het (doen) verlenen van goede zorg in het kader van maatschappelijke (vrouwen)opvang en geestelijke gezondheidszorg waaronder begrepen:

- a. het bieden van zorg en dienstverlening aan personen die als gevolg van psychosociale en/of psychiatrische problemen voor langere tijd beperkt zijn in hun sociaal functioneren, alsmede
- b. het bieden van onderdak, opvangvoorzieningen, (woon)begeleiding en hulp bij huiselijk geweld, van preventie tot nazorg ten behoeve van kwetsbare groepen en individuen, en voorts al hetgeen hiermee verband houdt of daartoe bevorderlijk kan zijn, direct of indirect, alles in de ruimste zin van het woord.”

Missie

Kwintes ondersteunt mensen met (langdurige) psychiatrische kwetsbaarheid en/of psychosociale problemen via zorg en wonen. Zo dragen we bij aan een inclusieve samenleving, waarin mensen hun bestaan opnieuw inhoud en richting geven en het leven leiden dat bij hen past.

Visie

Grip op het leven krijgen én houden is niet altijd eenvoudig. Zeker niet voor iemand met psychiatrische kwetsbaarheid of psychosociale problemen. We weten dat het leven van cliënten vaak gepaard gaat met persoonlijke hindernissen en/of sociale en maatschappelijke obstakels. Toch kunnen zij een zinvol leven opbouwen. Daarvan zijn wij overtuigd en daarvoor zetten we ons volledig in. Iedere stap telt, ook als die stap in de ogen van anderen slechts klein lijkt.

Kernwaarden

Vakkundig: we doen wat werkt

Elk mens heeft een eigen verhaal. Wat werkt voor de één, werkt niet automatisch voor de ander. We sluiten daarom aan bij het verhaal en de vraag van de cliënt op het gebied van zorg en wonen en onderzoeken vervolgens wat werkt. Hiervoor gebruiken we onze professionele- en ervaringskennis en methodieken. Samen met de cliënt en zijn netwerk evalueren we of ons werk het gewenste effect heeft. We weten waar onze kracht ligt en wanneer we de deskundigheid van anderen nodig hebben. Daarnaast zoeken we continu naar verdere vernieuwing en ontwikkeling van onze werkwijzen en interventies. Er is ruimte om te leren, experimenteren, vernieuwen en innoveren. Zo benutten we het

potentieel van onze medewerkers. Door ons te blijven ontwikkelen, zorgen we ervoor dat we er ook in de toekomst kunnen zijn voor onze cliënten.

Verbinden: we bereiken het samen

Geen persoonlijke ontwikkeling zonder verbinding. De nadruk ligt bij Kwintes daarom op samenwerken. We ondersteunen cliënten bij het werken aan herstel. Daarbij betrekken we zoveel mogelijk het netwerk van cliënten en andere hulpbronnen uit de samenleving. Daarnaast hebben onze cliënten niet alleen met ónze ondersteuning te maken. We beseffen dat wij een schakel zijn in een keten en werken dan ook nauw samen met andere partijen. Wij weten goed wat andere ketenpartners voor onze cliënten kunnen betekenen en waar we terecht kunnen voor aanvullende zorg en ondersteuning bij wonen. Samen met partners, gemeentes en corporaties bedenken we vernieuwende initiatieven voor zorg en wonen in de wijk.

Vertrouwen: we ondersteunen cliënten in hun eigen regie

Iedereen heeft eigen krachten en kwetsbaarheden. Wij ondersteunen en begeleiden cliënten bij hun herstel en het krijgen en behouden van de verantwoordelijkheid over hun eigen leven. Dit doen we vanuit het vertrouwen dat iedereen talenten bezit om te leren, te groeien en te veranderen. Cliënten geven we daarom de regie over hun eigen begeleiding. We betrekken hen bij elke stap in het proces. Zij kunnen erop vertrouwen dat Kwintes toegankelijk en beschikbaar is als zij ons nodig hebben. We blijven ons voor cliënten inzetten, ook als het moeilijker wordt.

Kernactiviteiten

Kwintes ondersteunt mensen met psychiatrische of psychosociale problemen. Mensen die zonder begeleiding niet zelfstandig kunnen leven en wonen. Vaak gaat dit gepaard met een acute, tijdelijke of blijvende vraag naar woonruimte.

Wij bieden hulp bij wonen, werken en leren om een zo zelfstandig mogelijk leven te ontwikkelen. Omdat niemand hetzelfde is, bieden we altijd hulp op maat. Wij kijken goed naar wat de cliënt zelf kan en wil. Onze hulp duurt zo kort als het kan en zo lang als nodig.

Wij bieden zorg op maat aan een brede doelgroep. Het gaat om mensen met een psychiatrische diagnose, (tijdelijke) psychosociale problemen, een forensische maatregel, een dubbele diagnose (combinatie van verslaving én een psychiatrische diagnose), slachtoffers van huiselijk geweld, tienermoeders, jong en oud met autisme, zwerfjongeren en dak- of thuislozen. We ondersteunen (jong)volwassenen met meervoudige en complexe problemen.

Kwintes biedt herstelgerichte ondersteuning, het liefst in de vertrouwde thuissituatie. Goede woon- en verblijfsruimte zien wij als startpunt voor herstelprocessen. Als begeleiding aan huis niet toereikend is, bieden we een veilige omgeving in onze locaties voor huur, beschermd wonen of opvang. We werken aan preventie, begeleiden mensen naar werk, bieden trainingen en zelfhulp en nazorg.

Het begrip herstel is een betekenisvol begrip in de ondersteuning die Kwintes biedt. Herstelen is een persoonlijk proces dat er voor ieder mens anders uitziet. Herstel gaat over het hervinden van:

- Een positief zelfbeeld. Vaak gaat het om een zoektocht naar zin en hoop, naar een leven waarin de kwetsbaarheid een onderdeel van het leven mag zijn;
- De grip op het eigen leven (her-)vinden en het kunnen leven met kwetsbaarheid;
- Een maatschappelijke omgeving met betekenisvolle activiteiten, sociale relaties en betrokkenheid.

Sinds 2022 ondersteunt Kwintes herstelprocessen vanuit één basismethodiek: SRH (Steunend Relationeel handelen). Met deze basismethodiek worden krachten aangeboord voor herstel van eigen regie en groei, met oog voor kwetsbaarheden en beperkingen. Wij geloven dat de cliënt vanuit zelfmanagement zijn eigen herstelondersteuner is (daarbij kan gedacht worden aan het benutten van eerder opgedane ervaringen en eigen mogelijkheden). Anderen kunnen hierbij ondersteuning bieden. Denk daarbij aan professionals (begeleiders/behandelaren), naasten en ervaringsdeskundigen. Alle zorgmedewerkers van Kwintes worden getraind in de SRH-methodiek. Als het bijdraagt aan goede ondersteuning, kunnen ook andere methoden en interventies worden ingezet.

Wonen

Wonen bij Kwintes is voor veel verschillende mensen. Maar vooral voor mensen die psychische of psychosociale uitdagingen ervaren. Bij Kwintes proberen wij cliënten te helpen zo zelfstandig mogelijk wonen maar altijd met de juiste ondersteuning. Daar hebben wij heel veel verschillende woonvormen voor. Zo kunnen cliënten wonen bij Kwintes met dag en nacht begeleiding van Kwintes. Maar is het ook mogelijk een kamer huren bij Kwintes en dan een aantal uren per week begeleiding krijgen. Het verblijf in een woonvorm duurt zo lang als de cliënt het nodig heeft. Wonen bij Kwintes betekent zo gewoon mogelijk wonen in de wijk, gericht op een zo groot mogelijke zelfstandigheid. Bij Kwintes is wonen en begeleiding zoveel mogelijk gescheiden. Zo zorgen we voor de beste combinatie voor de cliënt. Het wonen wordt geregeld naast het begeleidingsproces.

Begeleiding

Met begeleiding zorgen wij voor evenwicht en stabiliteit in het dagelijks leven van cliënten. Zodat zij weer mee kunnen doen in de maatschappij, weer zelfvertrouwen krijgen en regie hebben over hun eigen leven. Begeleiding is er voor iedereen vanaf 16 jaar die vastloopt in het dagelijks leven. En voor ouders of opvoeders met kinderen. Wij bieden begeleiding aan huis via persoonlijke gesprekken en beeldbellen, begeleiding bij autisme, werkbegeleiding, budgetbeheer en bemoeizorg. Kwintes biedt ondersteuning bij wonen, dagbesteding, werk, sociale contacten, persoonlijke verzorging, geestelijk en lichamelijk welzijn, financiën en administratie. Cliënten nemen zo zelfstandig mogelijk deel aan het leven in de eigen woonomgeving. Wij zorgen voor passende ondersteuning en leren hen weer met vertrouwen naar de toekomst te kijken. Hierbij werken wij samen met mensen uit de omgeving van de cliënt, zoals familie en vrienden, en ook met hulpverlening. Samen stellen wij een plan op waarbij wij uitgaan van de wensen en behoeften van de cliënt.

Opvang

De opvang is voor mensen die meerdere problemen hebben; op gebied van huisvesting, financiën en persoonlijke situaties. Wij bieden op verschillende locaties maatschappelijke opvang voor mensen die zich tijdelijk in een kwetsbare positie bevinden. Voor volwassenen, vrouwen (met kinderen) en gezinnen bieden wij opvang in Amersfoort, Gouda, Hilversum en Noordoostpolder. Voor jongeren bieden we opvang in Amersfoort, Gouda, Lelystad, Almere en Hilversum.

Er wordt onderscheid gemaakt tussen de daklozenopvang en de crisisopvang. De dag- en nachtopvang voor dak- en thuislozen is gericht op het bieden van onderdak. Er is een bed, douche, gelegenheid om kleding te wassen, een warme maaltijd en ontbijt. Binnen de crisisopvang wordt gericht gewerkt aan herstel. Hier biedt Kwintes een planmatige, individuele aanpak om de opvang zo kort mogelijk te laten duren. Begeleiders bepalen samen met de cliënt wat nodig is en leggen doelen vast in een begeleidingsplan. Er is een intensieve samenwerking met ketenpartners. We bieden maatwerk, waarbij rekening wordt gehouden met de gehele situatie en vitaliteit van de cliënt. Er wordt toegewerkt naar een passende vervolgplek en begeleiding.

Leren & Ontmoeten

Kwintes ondersteunt mensen om (weer) mee te kunnen doen in de maatschappij. Dit kan binnen onze eigen leerwerkbedrijven, onze activeringscentra of ontmoetingsplekken. De ervaring leert dat sociale contacten en activiteiten buiten de deur herstel bevorderen. Het geeft structuur in de dag. Helpt om talenten te ontwikkelen. En geeft de cliënt weer een plek in de maatschappij. We kijken naar wat de cliënt kan en wil op het gebied van leren en werken. Of het nu gaat om het vinden van dagactiviteiten, een opleiding, vrijwilligerswerk of een betaalde baan.

Wij helpen en ondersteunen vanuit de dingen die de cliënt goed kan en die de persoonlijke interesse van de cliënt hebben. Samen stellen we een persoonlijk plan op. De mogelijkheden, kwaliteiten, kennis en talenten worden waar mogelijk verder uitgebouwd of doorontwikkeld. Het geeft ritme aan hun dag. Ze kunnen andere mensen ontmoeten en bijvoorbeeld oefenen met vrijwilligerswerk. Kwintes biedt verschillende (re)creatieve, sociale, sportieve en educatieve activiteiten in laagdrempelige

activeringscentra. Bijvoorbeeld computercursussen, techniek, ambachten, vakmanschap, sport en beweging, muziek en kunst. Bij iedere activiteit staat ontspanning, inspiratie en ontwikkeling centraal.

Meerjarenstrategie

Kwintes heeft een meerjarenstrategie geformuleerd voor de periode 2021 t/m 2024. In deze periode blijft Kwintes zich hard maken om kwalitatief goede herstelondersteunende zorg te bieden die aansluit op de behoefte van mensen met psychiatrische kwetsbaarheid of psychosociale problemen. Hiertoe zetten we in op twee pijlers: (1) uitbreiding van ons begeleidingsaanbod in de wijk en (2) hervorming van BW en opvang. Daarbij betrekken we de invulling van begeleiding, activering, dagbesteding en wonen. De veranderingen in beide pijlers kunnen enkel plaatsvinden vanuit een stevig fundament, namelijk een professionele organisatie die medewerkers houvast biedt, scherp let op de bedrijfsvoering én innoveert. Bij alles wat we doen zetten we ons in om een bijdrage te leveren aan de landelijke duurzaamheidsdoelstellingen en de uitvoering van het klimaatakkoord.



Belangrijke elementen van het gevoerde beleid in 2022

In 2022 is er veel aandacht geweest voor de implementatie van de SRH methodiek. Kwintes begeleidt hierdoor cliënten vanuit een eenduidig methodisch kader. Dit kader sluit aan bij de visie op herstel om cliënten in samenwerking met hun netwerk te begeleiden.

Medewerkers voldoen aan de door Kwintes vastgestelde 'Standaard in Vakmanschap', waardoor sprake is van een sterk ontwikkeld professioneel handelen en reflectief vermogen. In 2022 is het programma actief aangeboden aan de medewerkers.

Middels het project 'Versterken Lijn Organisatie' is de span of control van zorgmanagers beter passend geworden en kunnen zij nu meer gerichte aandacht en waar nodig sturing geven aan de teams.

Samen met een strategisch adviesbureau is er gewerkt aan het ontwikkelen van een nieuw zorgmodel. Daarmee willen we onze medewerkers in de zorg nog efficiënter in gaan zetten en willen we ons meer richten op digitalisering en automatisering. Dit doen we om ons voor te bereiden op de nog groter wordende tekorten in de zorg wat voor Kwintes op dit moment ook al een actueel thema is.

Daarnaast is er vanuit de pijlers Markt en Zorg aandacht geweest voor passende contracten met partners ten behoeve van een gezonde bedrijfsvoering. Dit heeft geresulteerd in betere contractafspraken maar soms ook in het nemen van het besluit te stoppen met bepaalde dienstverlening op bepaalde plekken.

Het kwaliteitskader Forensische Zorg is geïmplementeerd binnen de teams waar dit van toepassing is en zijn de instroomcriteria voor deze doelgroep aangescherpt.

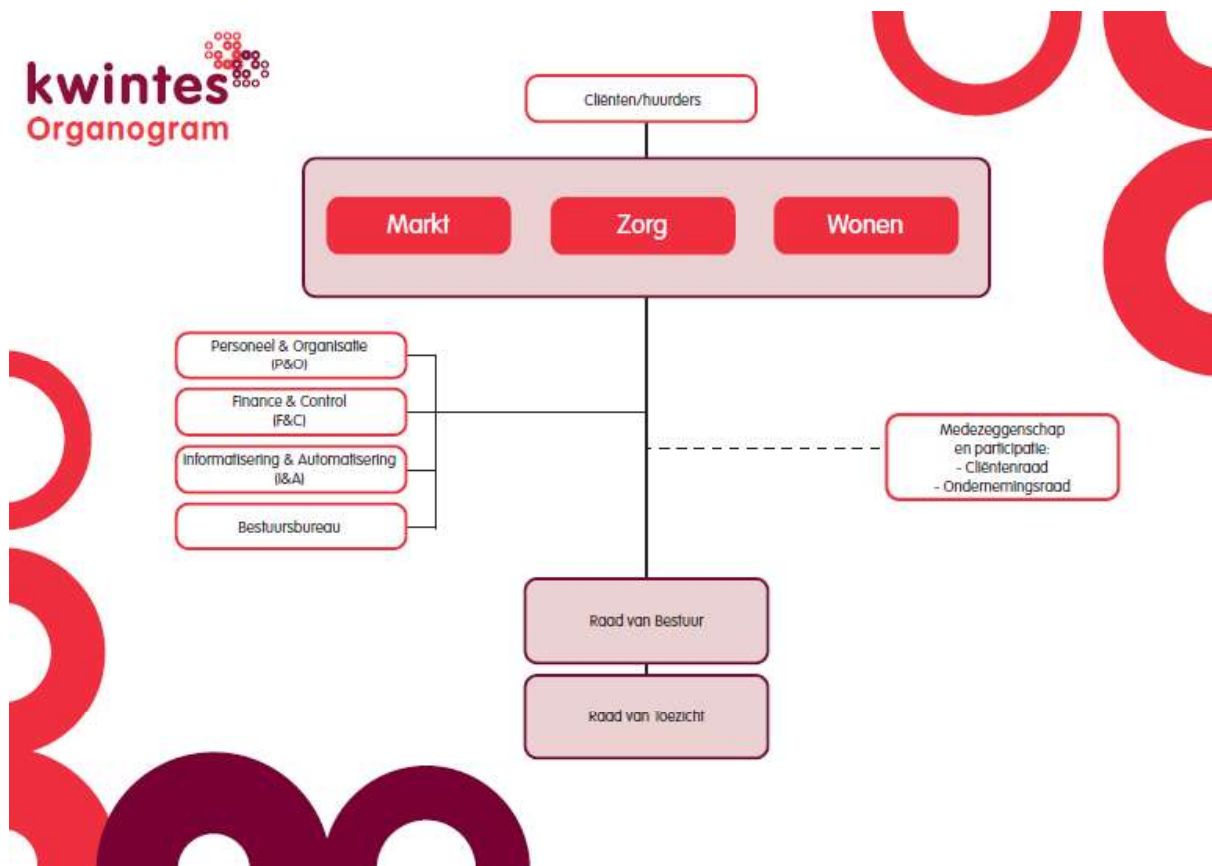
Ook is er veel aandacht geweest voor uniforme registratie en reële productiviteitsdoelstellingen. Dit heeft een positieve uitwerking gehad op de teams en heeft gezorgd voor een stijgende lijn ten aanzien van de productie.

De afdeling I&A is eind 2022 gestart met de uitrol van het project 'Roadmap', hierin verhuist de digitale omgeving van Kwintes naar de cloud en krijgen alle medewerkers een mobile werkplek. Dit project loopt door en zal in 2023 worden afgerond.

Werkgebied

Kwintes actief in meer dan 50 gemeenten en is voornamelijk werkzaam in de werkgebieden van de volgende regio's: Flevoland, Utrecht, Amersfoort, Gouda, Gooi en Vechtstreek en Ede/Veenendaal.

Organisatiestructuur



De pijler Zorg bestaat uit de zorgteams, de zorgmanagers en zorgondersteuning, te weten de vakgroep DOE (Deskundige Ondersteuning vanuit Ervaring) t.b.v. herstelondersteuning, het beleidsbureau, adviseurs informele zorg en coaches. Binnen de pijler Markt werken onder meer de accountmanagers, medewerkers contractbeheer en medewerkers marketing en communicatie. De pijler Wonen levert woonruimte voor kwetsbare mensen, (facilitaire) diensten en ontwikkelt nieuwe woonconcepten. Er zijn vier centrale stafdiensten, te weten Finance & Control, Informatisering & Automatisering, Personeel & Organisatie en het bestuursbureau.

Raad van Bestuur en Raad van Toezicht

Kwintes heeft een eenhoofdige raad van bestuur, gevormd door Ineke van Hooff. Extern vertegenwoordigt het bestuur de organisatie bij de branchevereniging Valente. Ook neemt mw. Van Hooff deel aan allerlei vormen van bestuurlijk overleg in verschillende adviesraden en stuurgroepen.

Het bestuur is eindverantwoordelijk voor de algemene gang van zaken binnen Kwintes en legt hierover rekenschap af aan de raad van toezicht.

De raad van toezicht houdt integraal toezicht op het beleid van de raad van bestuur en op de algemene gang van zaken binnen Kwintes. Behalve als toezichthouder fungeert de raad vanuit haar maatschappelijke betrokkenheid en deskundigheid tevens als klankbord en adviesorgaan van de raad van bestuur. Kwaliteit en integriteit van bestuur en toezicht zijn cruciaal voor de maatschappelijke legitimering en het effectief opereren van zorgorganisaties. Kwintes onderschrijft en volgt integraal de normen voor goed bestuur, goed toezicht en adequate verantwoording, zoals die zijn vastgelegd in de Zorgbrede Governancecode.

Functie	Nevenfuncties gedurende 2022	Benoemd
Ir. I.W.M. van Hooff, MBA - Raad van bestuur		
Bestuurder Kwintes	<ul style="list-style-type: none"> • Voorzitter Valente • Lid raad van commissarissen Elan Wonen • Lid kwaliteitscommissie NVZD 	1-7-2016
Mw. drs. M. Sikken Voorzitter		
Managing Director Windpark Krammer Directeur SmartPortRdam	<ul style="list-style-type: none"> • Lid raad van toezicht en audit Committee Stichting Nationaal Ouderenfonds • Lid RvC KWH Water 	1-1-2021
Dhr. dr. R.V. Bijl Vicevoorzitter		
Voormalig Adjunct-directeur Sociaal en Cultureel Planbureau, Den Haag	<ul style="list-style-type: none"> • Voorzitter Raad van Toezicht Humanitas DMH, Nieuwegein • Voorzitter bestuur Vrienden van GGZ Centraal, Amersfoort • Consultant Social Policy EU – Latin America voor de Europese Commissie. 	1-1-2015 Herbenoemd per 1-1-2019
Dhr. drs. J.A.M. Loomans MHA op voordracht van de centrale cliëntenraad		
Laatste functie: Directeur Le Champion	<ul style="list-style-type: none"> • Lid bestuur stichting mentorschap Noord West en midden Nederland 	5-2-2016 Herbenoemd per 5-2-2020
Dhr. drs. J. van Luttikhuizen RERA		
Senior manager controlepraktijk Quality – Assurance, Accon AVM groep BV te Arnhem	<ul style="list-style-type: none"> • Lid RvT Stichting De Passerel, financiële portefeuille en auditcommissie • Docent, examiner en scriptiebegeleider Universiteit Nyenrode • Docent en examiner Universiteit van Tilburg • Lid financiële adviescommissie Stichting Ruimzicht te Utrecht • Voorzitter Stichting jeugdwerk Austerlitz 	01-01-2020
Mw. drs. H. Griffioen		

Griffioen Bestuur & Toezicht (directeur eigenaar) Lid Raad van Bestuur a.i., Present	<ul style="list-style-type: none"> • Lid RvT Ons Tweede Thuis • Lid RvT DAK Kindercentra (op voordracht van de ondernemingsraad) 	1-1-2021
-----------------------------------------------------------------------------------------------	----------------------------------------------------------------------------------------------------------------------------------------------------------	----------

Medezeggenschapsstructuur

Kwintes vindt medezeggenschap heel belangrijk. De medezeggenschap voor cliënten is vastgelegd in de ‘*medezeggenschapsregeling cliënten 2021*’. Deze regeling gaat uit van lokale cliëntenraden die meedenken en de belangen behartigen op lokaal niveau over belangrijke aspecten in hun directe leefwereld. Daarnaast zijn er Cliëntenadviesraden per werkgebied van de centrumgemeenten, de regionale raden. De gesprekspartner van de bestuurder is de centrale cliëntenraad die gericht is op het Kwintesbrede beleid. Het contact tussen de bestuurder en de centrale cliëntenraad is goed en verloopt constructief. De centrale cliëntenraad heeft onder meer advies dan wel instemming gegeven op de volgende onderwerpen; huishoudgeld, energiebeleid, inzet gedragskundigen, sluiten van locaties of stoppen met bepaalde vormen van begeleiding, het medicatiebeleid en de SRH methodiek.

In 2022 is er op een prettige en constructieve wijze overleg geweest tussen de OR en het bestuur. Zij weten elkaar steeds beter te vinden. Transparantie en vertrouwen zorgen voor een goede onderlinge samenwerking. Op de agenda stonden zowel onderwerpen in het kader van het organisatiebeleid, zoals de doorontwikkeling van P&O en het bestuursbureau, de projectaanpak verzuim en de inzet van mobiele persoonsalarmering. Daarnaast sprak de OR zich uit over onderwerpen die het domein ‘de Kwintes Medewerker’ betroffen, zoals inzet en werving preventiemedewerkers, regeling parkeerkosten, thuiswerkvergoeding en de RVU-regeling.

Personele bezetting

Op 31 december 2022 had Kwintes 1.596 FTE in dienst. Daarbij was sprake van ongeveer 70 FTE aan vacatures die voor een deel werden ingevuld door personeel niet in loondienst. Het beeld is, dat er steeds moeilijker invulling kan worden gegeven aan vacatures. Om het risico van personeelstekort om te buigen wordt er actief ingezet op arbeidsmarktcommunicatie en werving & selectie, zie daarvoor ook de risicoparagraaf.

Onderzoek en ontwikkeling

Het doel van het onderzoeksprogramma van Kwintes, dat in 2019 is opgericht, is om met onderzoek de onderbouwing van het werk van de BW/MO organisatie te versterken. Hiermee wil Kwintes de waarde van het werk in het BW/MO domein aantoonbaar maken en uitdragen. Ook wil ze hiermee bijdragen aan de kwaliteit van de zorg door volgens de laatste inzichten te werken en de beleidsbesluiten wetenschappelijk fundament geven. Kwintes was de eerste BW/MO instelling in Nederland met een onderzoeksprogramma en loopt hiermee in de sector voorop.

Het meerjarenprogramma bestaat uit vijf speerpunten:

1. Ambulantisering
2. Jongvolwassenen
3. Monitoring
4. Ontwikkelingen in eigen huis
5. Herstel

Binnen deze speerpunten lopen er meerdere projecten en activiteiten (zie voor meer informatie de [Kwintes website](#)). Het onderzoeksprogramma heeft een vastgelegd kwaliteitsbeleid waarmee privacy en ethiek worden geborgd, als ook de wetenschappelijke kwaliteit en praktijkrelevantie.

Er is een intensieve samenwerking met Tranzo, Tilburg University en is de link met de verschillende netwerken als Valente en Phrenos goed ontwikkeld.

Het onderzoeksteam besteedt binnen de mogelijkheden en capaciteit zoveel mogelijk aandacht aan kennisbenutting van de eigen onderzoeksresultaten en nieuwe inzichten in het veld. Hiervoor is ze

grotendeels afhankelijk van andere collega's in de organisatie. Er wordt daarom ingezet op interne samenwerking en communicatie.

In de ingestelde Klankbordgroep Onderzoek* worden tweemaal per jaar de resultaten en de kennisbenutting binnen Kwintes in een groep van medewerkers uit verschillende lagen en afdelingen van Kwintes besproken. Ook een RvT lid, commissie K&V, maakt onderdeel uit van de klankbordgroep.

Tussen afdelingen vindt er uitwisseling plaats die onderzoeksprojecten voedt en andersom, beleid en praktijkuitvoering adviseert vanuit wetenschappelijke inzichten. Zo heeft het onderzoeksprogramma geadviseerd bij de keuze en evaluatie voor de *Basis (rehabilitatie)methodiek*, is het onderzoeksprogramma lid in de werkgroep rondom de herziening van de cliënttevredenheidsmetingen en krijgt onderzoek aandacht in de introductie voor nieuwe medewerkers.

Ook wordt er voor elk onderzoekproject een interne kennisuitwisseling georganiseerd om de resultaten te presenteren. Zo waren er in 2022 twee interne bijeenkomsten van de studenten die betrokken waren bij de projecten van KFZ en de evaluatie van de teamtraining Destigmatiserend handelen, en is er overleg met MT en zorgmanagement over de implementatie van de resultaten van het project naar aard en omvang van de financiële problemen en de begeleiding in de BW/MO (een project dat valt onder het speerpunt 'Ontwikkelingen in eigen huis').

Kenniscultuur

Het onderzoeksprogramma stimuleert binnen haar mogelijkheden de interne kenniscultuur om onderbouwd werken en kritisch vakmanschap te bevorderen. Zo is het onderzoeksprogramma betrokken bij de organisatie van verschillende externe kennisdelingsevenementen over BW/MO onderzoeksbevindingen en betreft daar collega's actief bij, via directe contacten en het intranet, als spreker en deelnemer. Daarnaast werd op het Valente Festival het Beschermd Thuis onderzoek gepresenteerd.

2. Financiële ontwikkelingen

Resultatenoverzicht (x € 1 mln)			
(exploitatie overzicht jr 10 maart 2023)	2022	2021	verschil
Opbrengsten	147,9	142,8	5,1
Kosten	-149,8	-135,1	-14,7
Jaarrekening resultaat	-1,9	7,7	
Bijzondere/eenmalige posten	2,7	1,8	
Genormaliseerd resultaat	0,8	9,5	
Bijzondere kosten aanwending Bestemmingsreserve	1,5		
Genormaliseerd resultaat (incl. aanwending bestemmingsreserve)	2,3	9,5	

In 2022 is de omzet € 5,1 mln. toegenomen. De belangrijkste oorzaken hiervan zijn de prijsindexaties in de verkoopcontracten en de verschuiving van de WMO naar de WLZ waarbij hogere tarieven gelden en er daardoor de noodzakelijke intensievere zorg geleverd kan worden.

De kosten zijn met € 14,7 mln. gestegen. De stijging wordt met name veroorzaakt door de loon- en prijsstijgingen en de hogere kosten voor opleiding, uitzendkrachten, software, adviezen, energie en voor direct cliëntgebonden kosten. Tevens wordt de stijging veroorzaakt door de hogere bijzondere/eenmalige posten en de bijzondere kosten van aanwending van de bestemmingsreserve.

De bijzondere/ eenmalige posten ad € 2,7 mln. hebben in het bijzonder betrekking op de kosten van de "ICT- roadmap". Dit project richtte zich met name op de overstap naar de "cloud".

De bijzondere kosten aanwending gericht op de aanwending van de bestemmingsreserve ad € 1,5 mln. richtte zich op de versterking van de lijnorganisatie in zorg.

Per saldo is het genormaliseerde resultaat in 2022 inclusief de aanwending van de bestemmingsreserve in 2022 € 2,3 mln.

Kwintes heeft zowel in de reguliere bedrijfsvoering alsook bij de bijzondere kosten gebruik gemaakt van personeel niet in loondienst. De omvang hiervan bedraagt in 2022 € 14,1 mln. In 2021 bedroeg dit € 8,5 mln.

Gecomprimeerde balans

Onderstaand is de gecomprimeerde balans per 31-12-2022 opgenomen inclusief de vergelijkende cijfers van de balans per 31-12-2021

BALANS per 31 december 2022

(na resultaatbestemming)

	<u>31-dec-22</u>	<u>31-dec-21</u>
	€	€
ACTIVA		
Vaste activa	94.798.220	81.773.197
Vlottende activa		
I Vorderingen	8.231.973	11.635.540
II Liquide middelen	46.769.412	53.496.535
Totaal activa	<u>149.799.605</u>	<u>146.905.270</u>

	<u>31-dec-22</u>	<u>31-dec-21</u>
	€	€
PASSIVA		
Eigenvermogen	109.067.334	110.971.984
Voorzieningen	2.257.330	2.206.876
Langlopende schulden (nog voor meer dan een jaar)	8.229.049	8.854.049
Kortlopende schulden (ten hoogste 1 jaar)	30.245.892	24.872.361
Totaal passiva	<u>149.799.605</u>	<u>146.905.270</u>

Toelichting gecomprimeerde balans

De balans per 31 december 2022 is inclusief de toevoeging van het negatieve resultaat van € -1,9 mln. aan het eigen vermogen.

Aanvullend hierop valt te vermelden dat:

- **Activa:**
De vaste activa zijn met 13 mln. toegenomen als gevolg van investeringen in vastgoed. Daarnaast neemt de debiteurenpositie (incl. overige vorderingen) af met € 3,2 mln. als gevolg van de overgang naar de WLZ (zorgkantoren). De liquiditeit neemt af, met name door de investeringen die in 2022 zijn gedaan.

- **Passiva:**
Naast de toevoeging van het negatieve resultaat ad €- 1,9 mln., zijn de voorzieningen met € 0,1 mln. toegenomen. De langlopende schulden zijn door aflossingen gedaald met € 0,6 mln. De kortlopende schulden zijn ten opzichte van 31 december 2021 toegenomen met € 5,6 mln. Als gevolg van nog te betalen kosten in verband met de nog af te dragen pensioenpremie en nog terug te betalen/ te verrekenen subsidies met gemeenten.

Liquiditeit

Onderstaand is een overzicht opgenomen van de liquiditeitsontwikkeling in 2022. Tevens is de begroting voor 2023 ook opgenomen.



Toelichting Liquiditeitsoverzicht

De liquiditeitspositie bedraagt per ultimo december 2022 ca. € 46,8 mln., € 6,7 mln. lager dan het niveau per eind 2021. De stijging van de liquiditeit in juli komt door een toevallige samenloop van meerdere (vooruit) ontvangen jaarsubsidies. De afwijkingen gedurende het jaar worden veroorzaakt door de grilligheid van de momenten waarop gemeenten betalingen doen en de niet exact te bepalen momenten waarop bouwactiviteiten gestart worden en de daaraan verbonden betalingen plaatsvinden. De liquiditeit zal in 2023 naar verwachting dalen tot onder de € 40 mln. Door de omvangrijke liquiditeitspositie en de directe opvraagbaarheid van de financiële middelen is er geen liquiditeitsrisico.

Belangrijkste risico's en risicobeheersing

Er is onder externe begeleiding, door het bestuur en het MT van Kwintes een risicoanalyse opgesteld van de grootste strategische risico's en de bijbehorende mate van (gewenste) beheersing. Per strategisch risico zijn risico-eigenaren benoemd en in periodiek wordt de voortgang gerapporteerd over de mate van beheersing van deze risico's. De matrix is inmiddels een integraal onderdeel van de planning-& control cyclus van Kwintes. Onderstaand zijn de belangrijkste risico's toegelicht;

Behoud en aantrekken personeel: Door de krappe arbeidsmarkt neemt dit risico toe. Daarom is er nog meer aandacht voor de beheersingsmaatregelen gericht op het mitigeren van het risico van het verliezen van goed personeel en van het risico van het onvoldoende kunnen aantrekken van nieuw personeel. Diverse beheersingsmaatregelen zijn opgezet, w.o. recruitment in de regio, verder invulling geven aan Standaard in Vakmanschap, gezondheids- en arbobeleid en het actualiseren van de functiebeschrijvingen.

Ook is er per regio een eigen flexpool ingezet om eventuele personele fluctuaties op te kunnen vangen, net als de afspraken met uitzendbureaus voor de flexibele inhuur van personeel. Daarnaast is er een onderzoek samen met de KU Leuven, om de arbeidsmarktproblematiek in kaart te brengen uitgevoerd met daarbij een aantal aanbevelingen.

Tevens wordt onderzocht of er een minder arbeidsintensieve inzet in het zorgproces kan plaatsvinden.

Dataprivacy en cyber-/IT-security: Ten aanzien van dit risico zijn de volgende beheersingsmaatregelen doorgevoerd:

- Het opvragen, inzage en verwijderen in/van dossiers loopt altijd via Privacy (privacy@kwintes.nl). Al deze aanvragen worden geregistreerd en vertrouwelijk behandeld.
- Alle beveiligingsmaatregelen t.o.v. kwetsbare bedrijfsinformatie, clientinformatie en overige persoonsinformatie zijn volgens de NEN7510 norm.
- De overige privacy maatregelen zijn geborgd en periodiek specifiek onder de aandacht gebracht in de organisatie.

Involed van onzekerheid in de omgeving op de realisatie van vastgoedprojecten (beschikbaarheid bouwmaterialen, bouw personeel en bouw prijzen, stikstofproblematiek): Het risico heeft betrekking op het niet (tijdig) kunnen uitvoeren van bouwprojecten als gevolg van schaarste in bouwmaterialen, - personeel, stijgende bouw prijzen en beperkende overheidsmaatregelen. De beheersingsmaatregelen die hierop worden getroffen zijn het zo tijdig mogelijk vastleggen van bouw firma's en prijzen.

Fraude: Op basis van de gesignaleerde operationele en tactische frauderisico's zijn aanvullende maatregelen genomen. De belangrijkste zijn de reductie van contant geld, het aanscherpen van regels en procedures en het centraliseren van taken zoals de contractering van uitbestede zorg en de invoering van de centrale roosterplanning.

Naast de afzonderlijke beheersing van de geïdentificeerde strategische risico's wordt ook de samenhang hiertussen gemonitord en geëvalueerd. Daarmee wordt ook het mogelijk cumulatieve risico van samenloop van de individuele risico's voldoende in beeld en beheersbaar geacht te zijn en wordt naar een minimale omvang gestreefd. Door de mitigerende maatregelen en de mogelijkheden van tijdige bijsturing is de mogelijke impact van de financiële risico's beperkt.

Treasury

Definitie	Norm intern	Begroting 2022	Realisatie 2022
Tegenpartijrisico - rating: Minimale rating voor uitzettingen/beleggingen*	min A-	min A-	min A-
Tegenpartijrisico – aantrekken middelen	Geen rating/ WfT-toezicht	Geen rating/ WfT-toezicht	Geen rating/ WfT- toezicht
Vrije liquiditeitsbuffer: Bedraagt een minimaal percentage van de jaaropbrengsten en vergoedingen.	min 10%	27%	32%
Herfinancierings- en beschikbaarheidsrisico – per jaar: Maximaal percentage per jaar van de lang vreemd vermogenspositie per het laatst afgesloten boekjaar	max 15%	0%	0%
Solvabiliteit	min 25%	77,6%	73,7%
Maximale looptijd uitzetting gelden	5 jaar	5 jaar	direct opvraagbaar
Maximaal kassaldo	€ 5.000	€ 5.000	€ 5.000

* De rating voor het tegenpartijrisico is opgenomen voor minimaal A-, indien de Nederlandse grootbanken gedurende 2022 een lagere rating krijgen, leidt dit niet tot een wijziging in het uitzettings- of beleggingsbeleid.

Toelichting: Kwintes heeft voldaan aan de treasury-eisen ten opzichte van de intern opgestelde normen. Er hebben zich geen bijzonderheden voorgedaan. De ratio van de vrije liquiditeitsbuffer is berekend door de liquide middelen te delen door de som der bedrijfsopbrengsten. De ratio van de solvabiliteit is berekend door het totaal eigen vermogen te delen door de som der bedrijfsopbrengsten.

Cultuur en gedrag

Kwintes streeft een open cultuur na en we vinden het belangrijk op een open en laagdrempelige manier met elkaar te communiceren. In corona-tijd zijn de digitale check-ins ontstaan met de raad van bestuur en het management team. Deze check-ins bleken zeer waardevol en te worden gewaardeerd door de medewerkers en zijn daarom ook in 2022 weer onderdeel geweest van de agenda. Medewerkers worden hierbij in de gelegenheid gesteld vragen te stellen en feedback te geven maar ook is het mogelijk nieuwe ideeën bespreekbaar te maken.

Daarnaast heeft Kwintes in 2022 nagedacht over het versterken van 'het Kwintes gevoel' onder medewerkers. Het belang van saamhorigheid en verbinding door de gehele organisatie. Hiertoe zullen in 2023 een aantal initiatieven worden uitgevoerd.

Toepassing en naleving gedragscodes

Kwintes heeft een formele gedragscode. Medewerkers ontvangen deze gedragscode bij indiensttreding en is te vinden op het intranet voor medewerkers. Deze code beschrijft expliciet hoe het gedrag van de medewerkers dient te zijn naar de cliënten en hun naastbetrokkenen, naar elkaar en naar de organisatie. Daarnaast zijn de medewerkers uiteraard ook nog gehouden aan de specifieke gedragsregels/-codes geldend voor de eigen beroepsgroep en wordt de Governance Code Zorg nageleefd.

3. Toekomstverwachting

Resultaatverwachting 2023

Het begrote exploitatieresultaat 2023 bedraagt € 0,4 mln. Dit marginale begrote positieve exploitatieresultaat geeft aan dat de exploitatie in 2023 onder druk staat. Een tijdige en adequate sturing is derhalve noodzakelijk. Het voldoende beschikbaar hebben van gekwalificeerde medewerkers vormt de belangrijkste uitdaging, gelet op de ontwikkelingen op de arbeidsmarkt, om de doelstellingen te realiseren.

Investerings

Voor 2023 is er zowel een investeringsbegroting voor I&A alsook voor vastgoed opgesteld. Mede op basis hiervan is een liquiditeitsbegroting opgesteld. Per saldo is de verwachting dat er sprake is een daling van de liquiditeit ultimo 2023 van onder de € 40 mln. Tevens vindt er een actualisering plaats van de vastgoedinvesteringen voor de komende jaren. Op basis hiervan zullen voorbereidingen worden getroffen zodat tijdige financiering beschikbaar is.

Onze bijdrage aan een beter klimaat

Kwintes stoot broeikasgassen uit en legt beslag op natuurlijke hulpbronnen. Hierin neemt Kwintes haar verantwoordelijkheid: Kwintes wil klimaatvriendelijk ondernemen en de impact van de bedrijfsactiviteiten op klimaat en milieu verminderen. Kwintes heeft de volgende ambitie beschreven:

Kwintes wil actief bijdragen aan de uitvoering van het Klimaatakkoord en wil vanaf 2030 de broeikasgasemissie tenminste met de door de overheid vastgestelde hoeveelheid hebben teruggebracht ten opzichte van de uitstoot in 1990.

De doelstellingen die hiervoor bepaald zijn voor Kwintes organisatie, Wonen en Zorg zijn:

- *Kwintes organisatie:* Kwintes heeft inzicht in de impact van de bedrijfsactiviteiten op het klimaat en milieu en gebruikt deze informatie om de CO₂-reductie met 95% te reduceren in 2050 ten opzichte van 1990.
- *Kwintes Wonen:* Duurzaamheid is een belangrijk onderdeel van de vastgoedstrategie, alle gebouwen hebben in 2030 een energielabel A zowel eigendom als huur en zijn CO₂-neutraal in 2050.
- *Kwintes Zorg:* Kwintes wil kwetsbare mensen een gezonde, duurzame woonomgeving bieden.

Kwintes is aangesloten bij de Green Deal Duurzame Zorg 2.0 Hierbij zijn naast meer dan 100 zorginstellingen ook brancheorganisaties, banken, verzekeraars en VWS aangesloten. In lijn met Rijksbeleid is gewerkt aan vier pijlers:

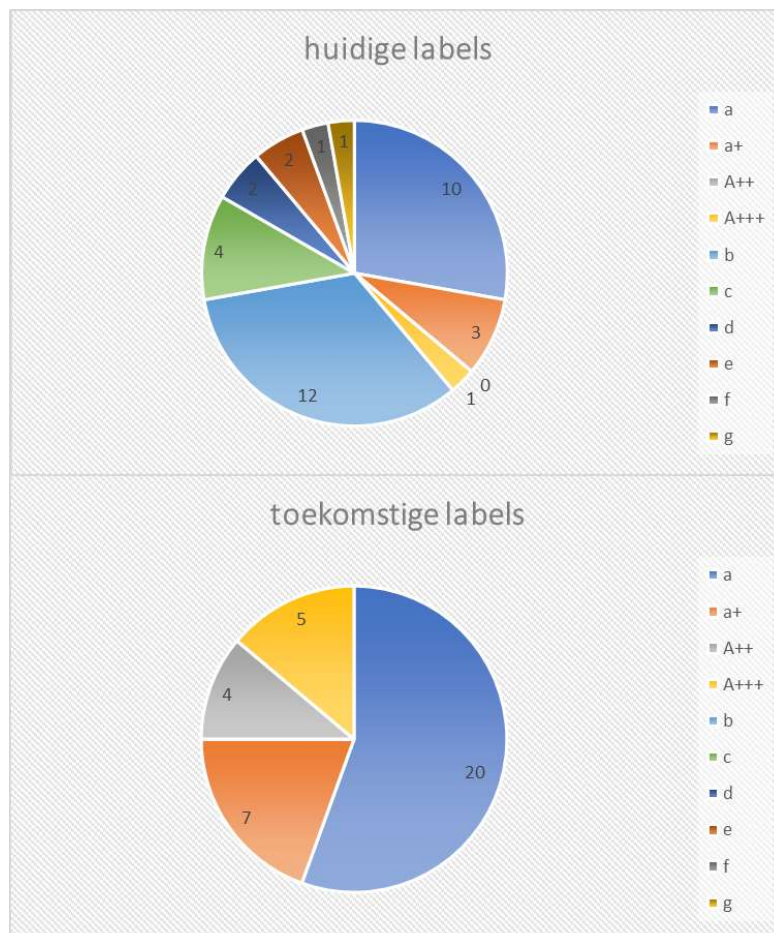
- Klimaatcrisis, 55% CO₂-reductie in 2030
- Circulaire bedrijfsvoering
- Medicijnresten uit afvalwater
- Gezond makende leefomgeving en milieu

Met de aanstelling van een Duurzaamheidscoördinator in 2022 maakt Kwintes ruimte om zaken op het gebied van duurzaamheid te inventariseren, centraal in kaart te brengen en te sturen op intern beleid, de afspraken van de Green Deal en het voldoen aan de wettelijk gestelde eisen.

In 2022 is een start gemaakt met de inventarisatie van ons energieverbruik en onze afvalstromen. Wanneer dit inzichtelijk is kan worden gestuurd op de vastgestelde doelstellingen.

Daarnaast is er geïnvesteerd in de opmaak voor certificering bij Milieu Thermometer Zorg en in client- en medewerkersparticipatie-trajecten binnen de zorg.

Tenslotte zijn de door een extern adviesbureau opgestelde duurzaamheidsadviezen voor al onze eigendomspanden beoordeeld en ingepland. Uitgangspunt van deze duurzaamheidsadviezen is minimaal label A en daar waar mogelijk en haalbaar, gasloos.



In 2022 is Kwintes begonnen met de uitvoer van de maatwerkadviezen en zijn de eerste 4 verduurzaamde panden opgeleverd. Andere trajecten zijn gestart en dit zal de komende jaren doorgang vinden.

Certificering, keurmerken en wet- en regelgeving

Kwintes is zowel NEN7510 als ISO9001 gecertificeerd. Daarnaast heeft Kwintes in 2022 een traject opgestart voor het keurmerk vrouwenopvang. Kwintes werkt volgens de normen die gesteld zijn in deze kaders en volgt de van toepassing zijnde wet- en regelgeving nauwgezet.

Zeist, 22 mei 2023

Ir I.W.M van Hooff, MBA
Raad van bestuur

Verslag raad van toezicht 2022



Zeist, 22 mei 2023

Jaarverslag 2022 raad van toezicht Kwintes

Samenvatting

In 2022 is er veel aandacht geweest voor de toenemende complexiteit van het zorglandschap en de kwaliteit van de dienstverlening van Kwintes. Dit heeft in al haar aspecten ook prominent op de agenda van de raad van toezicht gestaan. De raad van toezicht en haar commissies hebben vaak gesproken over ontwikkelingen als de beweging van WLZ naar WMO, de krapte op de arbeidsmarkt, de toenemende complexiteit van aanbestedingen en de krapte op de huizenmarkt die de uitstroom naar eigen woningen voor cliënten nog moeilijker maakt.

De complexiteit van deze ontwikkelingen kwam ook naar voren in de dilemma's die door de leden van het managementteam en de bestuurder zijn geagendeerd voor de vergaderingen van de RvT en tijdens de werkbezoeken die de raad van toezicht heeft afgelegd.

Het was duidelijk dat de methodiek van waaruit de medewerkers van Kwintes de cliënten begeleiden aan een herijking toe was. Er is gekozen voor de implementatie van de SHR methode: Steunend Relationeel Handelen, (voorheen Systematisch Rehabilitatiegericht Handelen). Dit kader sluit aan bij de visie op herstel om cliënten in samenwerking met hun netwerk te begeleiden. De bijbehorende door Kwintes vastgestelde 'Standaard in Vakmanschap' heeft de medewerkers veel ontwikkelmogelijkheden geboden, wat verdere professionele groei mogelijk maakt en het vakmanschap en reflectief vermogen van de Kwintes medewerkers versterkt. Naast kennis is gedrag hierbij ook een belangrijk aspect.

Voor de toekomst van Kwintes is het van belang een aantrekkelijke werkgever te blijven. Waarbij het niet alleen gaat om de wervingsfase maar juist het behouden van de medewerkers is van minstens zo groot belang. Daarbij hoort waardering voor het vak en een stuk eigen regie. In 2022 heeft Kwintes de voorbereiding gedaan op een onafhankelijke functieweging die in 2023, voor het gehele functiehuis, zal worden uitgevoerd. Ook is er in samenwerking met de KU Leuven een onderzoek uitgevoerd naar het behouden en aantrekken van personeel. De resultaten hiervan zullen in 2023 worden gepresenteerd en in actieplannen worden omgezet. Met het project Versterken Lijn Organisatie (VLO) is de span of control van zorgmanagers beter passend geworden en kunnen zij meer gerichte aandacht en waar nodig sturing geven aan de individuele medewerkers en de teams.

Om in te kunnen spelen op de nog groter wordende tekorten in de zorg is samen met strategisch adviesbureau Gupta nagedacht over een nieuw zorgmodel; 'Onze zorg, Klaar voor de toekomst'. Dit zorgmodel maakt het mogelijk om, door middel van digitalisering en automatisering, zorgmedewerkers vooral daar in te zetten waar dit de maximale toegevoegde waarde heeft voor de cliënten.

Daarnaast is er vanuit de pijlers Markt en Zorg aandacht geweest voor passende contracten met partners ten behoeve van een gezonde bedrijfsvoering, waarbij ook bestaande contracten onder de loep genomen worden. Dit traject loopt in 2023 nog verder door. Het toenemend aantal aanbestedingen in de markt is hierbij ook een relevante ontwikkeling, die de manier van werken met betrekking tot contracteren beïnvloedt.

Ook is er veel aandacht geweest voor uniforme registratie en reële productiviteitsdoelstellingen. Dit heeft een positieve uitwerking gehad op de teams.

Het in samenhang bespreken van en voorsorteren op deze ontwikkelingen vind de raad van toezicht van groot belang. De openheid van de bestuurder, het managementteam en andere betrokkenen uit de organisatie is zichtbaar. De wijze waarop de afwegingen/dilemma's worden gemaakt, welke normen en waarden daarbij voor de organisatie essentieel zijn en hoe input vanuit de RvT daarin wordt meegenomen, geven vertrouwen in de toekomst en de kwaliteit van de organisatie.

Samenstelling raad van toezicht 2022

- M.A. Sikken, voorzitter
- R.V. Bijl, vicevoorzitter
- J.A.M. Loomans
- J. van Luttikhuizen
- H.P. Griffioen

Op 31 december 2022 eindigde de tweede benoemingstermijn van dhr. Bijl. De tweede helft van 2022 is gebruikt om een nieuw lid voor de raad van toezicht te werven met hulp van het wervingsbureau Colourful People. Hierbij zijn naast de raad van toezicht en de raad van bestuur ook de ondernemingsraad en de centrale cliëntenraad van Kwintes nauw betrokken geweest. De werving voor een nieuw lid is succesvol verlopen. In de vergadering van 7 december 2022 heeft de raad van toezicht besloten om de heer Enis Reyhan per 1 januari 2023 voor 4 jaar te benoemen tot lid raad van toezicht, met de mogelijkheid tot verlenging met 4 jaar.

Werkwijze en visie raad van toezicht

De raad van toezicht van Kwintes heeft tot taak integraal toezicht te houden op het beleid van de raad van bestuur en de kwalitatieve invulling van diens taken en op de algemene gang van zaken binnen Kwintes. Uitgangspunt is het houden van toezicht op de besturing van Kwintes. De raad van toezicht staat de raad van bestuur daarnaast met advies terzijde en toetst of bij beleidsontwikkeling en besturing voldoende rekening wordt gehouden met het belang van de organisatie en haar maatschappelijke functie en met de belangen van allen die bij Kwintes betrokken zijn. Behalve toetsing op basis van de statuten, controleert de raad van toezicht of het gevoerde beleid conform de kaders van het meerjarenbeleidsplan plaatsvindt.

Vanuit haar werkgeversrol voert de remuneratiecommissie namens de raad van toezicht jaarlijks een functionerings- en een beoordelingsgesprek met de raad van bestuur. De wettelijke kaders in acht nemend, stelt de raad van toezicht de bezoldiging van de raad van bestuur voor het volgende jaar vast. Naast de reguliere overlegmomenten vinden frequent bilaterale gesprekken plaats tussen de raad van bestuur en de voorzitter van de raad van toezicht.

De raad van toezicht van Kwintes wil transparant zijn over haar werkwijze, daarover maatschappelijke verantwoording afleggen en daarop aanspreekbaar zijn conform de governancecode van de NVTZ. De raad van toezicht heeft haar visie op toezicht op de website van Kwintes gepubliceerd.

Taakverdeling commissies

De taakverdeling en werkwijze van de raad van toezicht is vastgelegd in een reglement. De raad van toezicht kent de volgende commissies:

- de remuneratiecommissie (RC) bestond in 2022 uit mevrouw M.A. Sikken (*voorzitter*) en de heer R.V. Bijl (*lid*);
- de commissie zorg, kwaliteit & veiligheid (Cie ZKV) bestond in 2022 uit de heren R.V. Bijl (*voorzitter*) en J.A.M. Loomans (*lid*);
- de commissie financiën en vastgoed (Cie F&V) bestond in 2022 uit de heer van Luttikhuizen (*voorzitter*), mevrouw H.P. Griffioen (*lid*).

De status van deze commissies is adviserend aan de raad van toezicht. De Commissie ZKV vergaderde in aanwezigheid van de raad van bestuur en de directie zorg.

De Commissie F&V vergaderde in aanwezigheid van de raad van bestuur, de manager Finance & Control, waar nodig aangevuld met directeur Wonen en de externe accountant.

De remuneratiecommissie kwam bijeen voor het functionerings- en beoordelingsgesprek met de raad van bestuur.

Vergaderingen, bijeenkomsten en informatie

In 2022 heeft de raad van toezicht 6 reguliere vergaderingen gehouden en 2 extra overleggen met betrekking tot de aanbesteding Eemland. Alle reguliere vergaderingen hebben in 2022 fysiek plaatsgevonden. De presentie bij de vergaderingen was bij 6 van de 8 vergaderingen 100% en bij 2 vergaderingen 80%.

Bij de vergaderingen waren de leden van het managementteam of extern deskundigen afwisselend aanwezig voor een presentatie en discussie met betrekking tot hun verantwoordelijkheidsgebied en/of expertise.

Overleg medezeggenschapsorganen

Een wisselende delegatie van de raad van toezicht heeft in 2022 zowel met de ondernemingsraad als met de centrale cliëntenraad meerdere malen gesproken. Over deze gesprekken werd tijdens de reguliere vergadering van de raad van toezicht in aanwezigheid van de raad van bestuur verslag gedaan.

De raad van toezicht is normaal gesproken ook met een delegatie aanwezig tijdens de jaarlijkse radendagen met de cliëntenraden. In 2022 hebben deze niet plaatsgevonden. Naast het goede contact met de cliëntenraad in reguliere bijeenkomsten is de ontmoeting op de radendagen voor de raad van toezicht waardevol. De raad van toezicht hoopt dan ook dat er in de hierop volgende jaren weer radendagen zullen worden georganiseerd.

Overige contacten in de organisatie

De raad van toezicht heeft in 2022, drie werkbezoeken gebracht aan de locaties van Kwintes;

- Veendam - Team forensische/bemoezorg en team Gewoon Thuis
- Almere – Groen en Meer
- Gouda – Beschut wonen

Tijdens deze werkbezoeken spreekt de raad van toezicht met lokaal management, medewerkers en cliënten om een beter beeld te krijgen wat er speelt in de organisatie. Tijdens de werkbezoeken in 2022 kwamen onder andere de uitdagingen rondom de krapte op de arbeidsmarkt regelmatig ter sprake. Ook het belang van een goede dagbesteding voor de cliënten is door de raad van toezicht tijdens meerdere werkbezoeken geconstateerd.

Bespreking van dilemma's in de zorg en de organisatie

Elke vergadering van de raad van toezicht is stilgestaan bij een door de raad van bestuur aangedragen 'bestuurlijk dilemma'. Dit draagt bij aan begrip tussen de raad van toezicht en de raad van bestuur over de zorg en begeleiding aan cliënten en andere uitdagingen in de organisatie. Hierbij staat de vergadering stil bij geconstateerde dilemma's in de zorgpraktijk, t.a.v. cliënten, zorgmedewerkers en de organisatie. Zo zijn in 2022 onder andere de strategie op het gebied van aanbestedingen, de uitdagingen rondom de arbeidsmarkt en het HR-beleid, het strategisch vastgoedplan en het woonwensen onderzoek onder cliënten besproken. Daarnaast is er een bijeenkomst geweest met Eric Dannenberg over de ontwikkelingen in het zorglandschap.

Beoordeling en bezoldiging raad van bestuur

De bezoldiging van de raad van bestuur is getoetst aan de adviesregeling van de NVTZ (WNT-2). In het verleden zijn met de bestuurder afspraken gemaakt dat zij bij goed functioneren in een aantal stappen vaste verhogingen krijgt die haar richting het WNT-maximum brengen. Gebleken is dat door de indexaties van de WNT deze vaste verhogingen niet voldoende waren om dat doel te bereiken. Na het inwinnen van extern advies zijn nieuwe afspraken gemaakt met de bestuurder. Na een versnelde

groeipad tot 1 januari 2024 zal de beloning van de bestuurder bij goed functioneren de indexatie van de WNT volgen. Verhoging had per 1 juli 2022 moeten plaatsvinden, maar zal door het tijdsverloop voor het maken van de nieuwe afspraken pas in 2023 worden doorgevoerd. Voor de beloningsgegevens verwijzen wij naar het financieel jaarverslag 2022.

Vaststelling jaarrekening en jaardocument door de raad van bestuur

De raad van toezicht heeft de jaarrekening 2021 goedgekeurd, nadat de raad van bestuur deze had vastgesteld. Hieraan voorafgaand is de concept jaarrekening in aanwezigheid van de externe accountant besproken en heeft de raad van toezicht kennis genomen van het accountantsverslag.

Onderwerpen besproken door de raad van toezicht

De raad van toezicht (en ter voorbereiding de RvT-commissies) heeft zich in haar vergaderingen onder meer bezighouden met de volgende onderwerpen:

Algemeen beleid

- voortgang Jaarplan 2022
- kaderbrief 2023
- goedkeuring jaarplan 2023
- aanbesteding Eemland
- Tom in de Buurt
- ontwikkelingen rondom specifieke locaties, waaronder De Zonnelaan in Hilversum
- strategie (zorg)contractering

Zorg, kwaliteit en veiligheid

- klachten, incidenten en calamiteiten
- kwaliteitsbeleid Kwintes
- medezeggenschap cliënten
- SHR Methodiek
- ontwikkeling nieuw zorgmodel; Onze zorg, Klaar voor de toekomst

Medewerkers

- verzuim en verlof
- besturingsfilosofie/versterking lijnorganisatie
- Standaard in Vakmanschap
- krapte op de arbeidsmarkt

Financiën en facilitaire zaken

- goedkeuring jaarrekening 2021
- bespreking quadrimesterrapportages 2022
- goedkeuren begroting 2023
- roadmap ICT
- risicomangement en beleid
- strategisch vastgoedplan
- goedkeuring businesscase Grevelingenstraat Lelystad

Governance

- vaststelling van de Klasse-indeling WNT-2 van de Stichting Kwintes (klasse 4)
- vaststelling vergoeding van de voorzitter en de leden van de raad van toezicht
- vaststellen nieuw rooster van aftreden van de raad van toezicht
- functioneren en honorering raad van bestuur

- scholingsplan RvT 2022
- benoeming de heer Reyhan lid raad van toezicht per 1-1-2023

Deskundigheid en samenstelling raad van toezicht

Bij de samenstelling van de raad van toezicht is rekening gehouden met algemene bestuurlijke kwaliteiten en ervaring, affiniteit met de doelstelling van Kwintes en met een spreiding van deskundigheden en achtergronden.

De leden van de raad van toezicht worden, conform de Governance Code, benoemd voor een periode van vier jaar en kunnen eenmaal worden herbenoemd voor een periode van vier jaar. De leden van de raad van toezicht opereren vanuit de waarden integriteit en onafhankelijkheid. Om de onafhankelijkheid te borgen, opereren alle leden van de raad van toezicht zonder last of ruggenspraak. Hoewel dit niet als zodanig is beschreven in de reglementen, geldt dit ook voor het lid dat op voordracht van de centrale cliëntenraad is benoemd. In de uitoefening van hun functie hebben de leden van de raad geen persoonlijke of zakelijke belangen. Voor het overzicht van de zittingstermijnen, de aandachtsgebieden en de (neven-)functies verwijzen we naar de bijlage.

Deskundigheidsbevordering van de (leden van de) raad van toezicht

De leden van de raad van toezicht zijn lid van de Nederlandse Vereniging van Toezichthouders in de Zorg (NVTZ). Zij hebben in 2022 deelgenomen aan de volgende scholingsactiviteiten; Arbeidsmarkt en strategisch personeelsbeleid (NVTZ), Filosofische denktrainingen (Overdenkwerk), Leergang Data Analytics (Universiteit van Maastricht). Ten slotte hebben de leden verschillende digitale landelijke bijeenkomsten bezocht. In 2022 zijn verschillende geplande activiteiten niet doorgedaan waardoor niet het gehele scholingsbudget voor 2022 is uitgenut.

Bezoldiging raad van toezicht

De bezoldiging van de raad van toezicht is gebaseerd op de adviesregeling van de NVTZ die gebaseerd is op Wet Normering Topinkomens. De raad van toezicht besloot in 2022 tot een indexatie op basis van het NVTZ-advies 2022 conform cao-ontwikkeling in de zorg. De leden van de raad van toezicht brengen geen BTW in rekening voor hun toezichthoudende werkzaamheden voor Kwintes.

Voor gegevens over de bezoldiging verwijzen wij naar het financieel jaarverslag (jaarrekening) 2022.

Zelfevaluatie raad van toezicht

De raad van toezicht evalueert haar functioneren in principe jaarlijks, afwisselend met en zonder externe begeleider. In 2022 heeft de RvT in het kader van de werving van een nieuw lid voor de raad van toezicht een intensief proces met elkaar doorlopen. In het kader van diversiteit en inclusiviteit is tijdens meerdere vergaderingen uitgebreid stilgestaan bij de individuele achtergronden, competenties en ervaring van de leden en hoe dit samenkomt in het functioneren van de raad van toezicht. Met als doel om een nieuw lid te vinden dat complementair is en een ander gezichtspunt inbrengt. De zelfevaluatie in 2023 zal met een externe begeleider worden uitgevoerd.

Declaratiebeleid

De raad van toezicht ziet toe op een doelmatige en doeltreffende aanwending van zorgmiddelen. Dat geldt tevens voor de declaraties, die passend moeten zijn in het licht van de maatschappelijke verantwoordelijkheid van Kwintes.

De raad van bestuur ontvangt een onbelaste netto onkostenvergoeding van maximaal € 100,- per maand voor diverse kosten zoals reis-, representatie- en overige kosten. De kosten die deze vergoeding te boven gaan, worden door de raad van bestuur zelf betaald. Eventueel gedeclareerde onkosten worden door de voorzitter van de raad van toezicht goedgekeurd.

Jaarrekening 2022

Stichting Kwintes

Jaarrekening 2022

INHOUDSOPGAVE

- 1 Jaarrekening**
 - 1.1 Balans per 31 december 2022
 - 1.2 Winst- en verliesrekening over 2022
 - 1.3 Kasstroomoverzicht over 2022
 - 1.4 Grondslagen van waardering en resultaatbepaling jaarrekening
 - 1.5 Toelichting op de balans per 31 december 2022
 - 1.6 Mutatieoverzicht materiële vaste activa
 - 1.7 Overzicht langlopende schulden ultimo 2022 (enkelvoudig)
 - 1.8 Toelichting op de winst- en verliesrekening over 2022
 - 1.9 Toelichting op de onderscheiden posten van het kasstroomoverzicht
 - 1.10 Overige toelichtingen
 - 1.9 Vaststelling en goedkeuring

- 2 Overige gegevens**
 - 2.1 Statutaire regeling resultaatbestemming
 - 2.2 Nevenvestigingen
 - 2.3 Controleverklaring van de onafhankelijke accountant

- 3 Bijlage Zorgbonus**

1 Jaarrekening 2022

1.1 BALANS per 31 december 2022

(na resultaatbestemming)

	Ref.	31-dec-22	31-dec-21
		€	€
ACTIVA			
A Vaste activa			
Materiële vaste activa	1		
Bedrijfsgebouwen en -terreinen		68.374.648	74.428.200
Machines en installaties		5.984.409	5.326.163
Andere vaste bedrijfsmiddelen		2.438.225	1.626.317
Materiële vaste activa in uitvoering en vooruitbetaald		18.000.938	392.515
Totaal materiële vaste activa		<u>94.798.220</u>	<u>81.773.195</u>
B Vlottende activa			
Vorderingen	2		
Handelsdebiteuren		2.605.861	2.106.750
Overige vorderingen en overlopende activa		5.626.112	9.528.790
Totaal vorderingen		<u>8.231.973</u>	<u>11.635.540</u>
Liquide middelen	3	46.769.412	53.496.535
C Totaal activa		<u>149.799.605</u>	<u>146.905.270</u>
PASSIVA			
D Eigen vermogen	4		
Stichtingskapitaal		10.415	10.415
Bestemmingsreserves		2.766.757	4.219.698
Bestemmingsfonds		70.823.108	70.843.108
Overige reserves		35.467.053	35.898.763
Totaal eigen vermogen		<u>109.067.333</u>	<u>110.971.984</u>
E Voorzieningen	5		
Overige		2.257.330	2.206.876
Totaal voorzieningen		<u>2.257.330</u>	<u>2.206.876</u>
F Langlopende schulden	6		
Schulden aan banken		7.880.000	8.505.000
Overige schulden		349.049	349.049
Totaal langlopende schulden		<u>8.229.049</u>	<u>8.854.049</u>
G Kortlopende schulden	7		
Schulden aan banken		625.000	625.000
Schulden aan leveranciers en handelskredieten		4.210.869	2.859.129
Belastingen en premies sociale verzekeringen		4.806.650	4.849.559
Schulden ter zake pensioenen		3.262.157	77.007
Overige schulden		17.290.261	16.461.666
Overige passiva		50.956	-
Totaal kortlopende schulden		<u>30.245.893</u>	<u>24.872.361</u>
H Totaal passiva		<u>149.799.605</u>	<u>146.905.270</u>

1.2 WINST-EN-VERLIESREKENING OVER 2022

	Ref.	2022	2021
		€	€
Baten uit beroeps- of bedrijfsmatige zorgverlening	8		
Zorgverzekeringswet		-21.131	274.673
Wet langdurige zorg		62.644.392	52.427.874
Forensische zorg		3.390.581	3.819.547
Baten uit onderaanneming		370.524	254.486
Overige baten uit beroeps- of bedrijfsmatige zorgverlening		-	-
		<u>66.384.365</u>	<u>56.776.580</u>
Opbrengsten Jeugdwet	9	838.227	1.004.145
Andere beroeps- of bedrijfsmatige activiteiten	10	80.748.294	84.977.431
Netto omzet		<u>147.970.886</u>	<u>142.758.156</u>
Som der bedrijfsopbrengsten		<u>147.970.886</u>	<u>142.758.156</u>
Kosten van uitbesteed werk en andere externe kosten	11	14.135.030	8.485.045
Lonen en salarissen	12	71.242.146	68.438.817
Sociale lasten	12	12.671.264	11.801.683
Pensioenlasten	12	6.526.222	5.965.209
Afschrijvingen op immateriële en materiële vaste activa	13	5.133.720	5.187.759
Overige bedrijfskosten	14	40.145.370	34.808.313
Som der bedrijfslasten		<u>149.853.752</u>	<u>134.686.826</u>
Andere rentebaten en soortgelijke opbrengsten	15	266.000	-
Rentelasten en soortgelijke kosten	15	-287.785	-412.362
		<u>-21.785</u>	<u>-412.362</u>
Resultaat		<u>-1.904.651</u>	<u>7.658.968</u>
Resultaat toekomend aan rechtspersoon		<u><u>-1.904.651</u></u>	<u><u>7.658.968</u></u>

RESULTAATBESTEMMING

Het resultaat is als volgt verdeeld:

	2022		2021	
	toevoeging	ontrekking	toevoeging	ontrekking
	€	€	€	€
Bestemmingsfonds nalatenschap t.b.v. opvang	-	-20.000	-	-35.000
Bestemmingsreserve CG Amersfoort 2015	-	-	-	-95.548
Bestemmingsreserve Versterken Lijn Organisatie	-	-1.452.941	4.199.074	-
Overige reserves	-	-431.710	3.590.442	-
	-	-1.904.651	7.789.516	-130.548
	<u>-1.904.651</u>		<u>-130.548</u>	
Resultaat toekomend aan rechtspersoon	<u><u>-1.904.651</u></u>		<u><u>7.658.968</u></u>	

1.3 Kasstroomoverzicht over 2022

	Ref.	2022		2021	
		€	€	€	€
Bedrijfsresultaat			-1.882.866		8.071.331
Aanpassingen voor:					
- Afschrijvingen en overige waardeverminderingen	13	5.133.720		5.187.757	
- mutaties voorzieningen	5	<u>50.454</u>		<u>-584.290</u>	
			5.184.174		4.603.467
Veranderingen in werkkapitaal:					
- mutatie operationele vorderingen	2	3.403.567		835.548	
- mutatie operationele schulden	7	5.398.249		1.973.082	
			<u>8.801.816</u>		<u>2.808.630</u>
Kasstroom uit bedrijfsoperaties			<u>12.103.123</u>		<u>15.483.428</u>
Ontvangen interest	15	<u>266.000</u>		<u>-243.661</u>	
			<u>266.000</u>		<u>-243.661</u>
Kasstroom uit operationele activiteiten			<u>12.369.123</u>		<u>15.239.767</u>
Investeringen materiële vaste activa	1	-18.158.745		-7.974.477	
Desinvesteringen materiële vaste activa	1			<u>25.214</u>	
Kasstroom uit investeringsactiviteiten			<u>-18.158.745</u>		<u>-7.949.263</u>
Aflossing langlopende schulden	6	-625.000		-678.683	
Betaalde interest	15	<u>-312.501</u>		<u>-259.852</u>	
Kasstroom uit financieringsactiviteiten			<u>-937.501</u>		<u>-938.535</u>
Mutatie geldmiddelen	16		<u><u>-6.727.123</u></u>		<u><u>6.351.969</u></u>

Toelichting:

Het kasstroomoverzicht is opgesteld op basis van de indirecte methode.

1.4 TOELICHTING OP DE JAARREKENING

1.4.1 Algemeen

Activiteiten

Zorginstelling (stichting) Kwintes is statutair (en feitelijk) gevestigd te Zeist, op het adres Laan van Vollenhove 3213 en is geregistreerd onder KvK-nummer 30211012.

De Stichting heeft tot doel het (doen) verlenen van gezondheidszorg waaronder in het bijzonder begrepen het bieden van zorg en dienstverlening aan personen die als gevolg van psychiatrische en/of psychisch sociale problemen voor langere tijd beperkt zijn in hun sociaal en maatschappelijk functioneren.

Algemene grondslagen voor de opstelling van de jaarrekening

De jaarrekening is opgesteld volgens de bepalingen van de Regeling openbare jaarverantwoording WMG (RojW).

De waardering van activa en passiva en de bepaling van het resultaat vinden plaats op basis van historische kosten, tenzij anders vermeld.

Baten en lasten worden toegerekend aan het jaar waarop ze betrekking hebben. Winsten worden slechts opgenomen voor zover zij op balansdatum zijn gerealiseerd. Verplichtingen en mogelijke verliezen die hun oorsprong vinden voor het einde van het verslagjaar, worden in acht genomen indien zij voor het opmaken van de jaarrekening bekend zijn geworden.

Continuïteitsveronderstelling

Deze jaarrekening is opgesteld uitgaande van de continuïteitsveronderstelling.

Stelselwijzigingen

De jaarrekening 2022 is opgesteld op basis van de Regeling openbare jaarverantwoording WMG. De Regeling schrijft voor de balans en de winst-en-verliesrekening modellen voor die afwijken van de modellen die in de jaarrekening 2021 zijn gehanteerd. De vergelijkende cijfers over 2021 zijn aangepast op basis van de nieuwe modellen. De aanpassingen hebben geen invloed op de omvang van het eigen vermogen ultimo 2021 en het resultaat over 2021.

Financiële instrumenten

Onder financiële instrumenten worden zowel primaire financiële instrumenten (zoals vorderingen en schulden), als afgeleide financiële instrumenten (derivaten) verstaan. Stichting Kwintes kent geen afgeleide financiële instrumenten (derivaten).

In de toelichting op de onderscheiden posten van de balans wordt de reële waarde van het betreffende instrument toegelicht als die afwijkt van de boekwaarde. Indien het financiële instrument niet in de balans is opgenomen, wordt de informatie over de reële waarde gegeven in de toelichting op de 'Niet in de balans opgenomen activa en verplichtingen'.

Primaire financiële instrumenten

Voor de grondslagen van primaire financiële instrumenten wordt verwezen naar de behandeling per balanspost van de 'Grondslagen voor de waardering van activa en passiva'.

Hedge accounting

Kwintes past geen hedge accounting toe.

1.4.2 Grondslagen van waardering van activa en passiva

Materiële vaste activa

De materiële vaste activa worden gewaardeerd op verkrijgingsprijs, verminderd met de cumulatieve afschrijvingen en indien van toepassing met bijzondere waardeverminderingen. De afschrijvingen worden gebaseerd op de verwachte toekomstige gebruiksduur en worden berekend op basis van een vast percentage van de verkrijgingsprijs, rekening houdend met een eventuele restwaarde. Er wordt afgeschreven vanaf het moment van ingebruikneming. Op terreinen wordt niet afgeschreven.

Materiële vaste activa in aanbouw worden gewaardeerd tegen vervaardigingsprijs en indien van toepassing verminderd met bijzondere waardeverminderingen. De vervaardigingsprijs bestaat uit materiaalkosten, directe arbeidskosten, een toerekenbaar deel van de indirecte productiekosten en de rente op schulden over het tijdvak dat aan de vervaardiging van het actief kan worden toegerekend.

Periodiek groot onderhoud wordt volgens de componentenbenadering geactiveerd. Hierbij worden de totale uitgaven toegewezen aan de samenstellende delen.

Vorderingen

De vorderingen worden bij eerste verwerking opgenomen tegen de reële waarde en vervolgens gewaardeerd tegen de geamortiseerde kostprijs. Noodzakelijk geachte voorzieningen voor mogelijke verliezen als gevolg van oninbaarheid worden in mindering gebracht. Deze voorzieningen worden bepaald op basis van individuele beoordeling van de vorderingen.

1.4 TOELICHTING OP DE JAARREKENING

Liquide middelen

De liquide middelen zijn gewaardeerd tegen de nominale waarde. Indien middelen niet ter vrije beschikking staan, dan wordt hiermee bij de waardering rekening gehouden.

Voorzieningen

Indien het effect van de tijdswaarde van geld materieel is, worden de overige voorzieningen gewaardeerd tegen de contante waarde van de uitgaven die naar verwachting noodzakelijk zijn om de betreffende verplichtingen af te wikkelen. Discontering vindt plaats op basis van een disconteringsvoet voor belastingen die zowel de actuele marktrente als de specifieke risico's met betrekking tot de verplichting weergeeft.

Indien het effect van de tijdswaarde van geld niet materieel is, worden de overige voorzieningen gewaardeerd tegen de nominale waarde.

Tenzij anders vermeld, worden de overige voorzieningen gewaardeerd tegen de contante waarde.

Voorziening jubileumverplichtingen

De voorziening voor jubilea betreft de contante waarde van de in de toekomst uit te keren jubileumuitkeringen inclusief gratificaties bij pensionering.

De berekening is gebaseerd op gedane toezeggingen, blijfkans en leeftijd.

De gehanteerde disconteringsvoet bedraagt 4,1% (2021: 1,2%).

Voorziening Persoonlijk Budget Levensfase (PBL) (zonder toerekening aan jaren)

De voorziening persoonlijk budget levensfase (PBL) betreft een voorziening uit hoofde van een cao verplichting in het kader van de overgangsregeling 45+. Het persoonlijk budget levensfase kwalificeert als een beloning met opbouw van rechten. De voorziening betreft de contante waarde van de in de toekomst eenmalig uit te keren PBL - uren en extra aanvullende jaaruren. De berekening is gebaseerd op de cao bepalingen, blijfkans en leeftijd.

De gehanteerde disconteringsvoet bedraagt 4,1% (2021: 1,22%).

Voorziening Zorgafspraken:

Met de Gemeente Almere is een afspraak over de nacalculatie 2015 gemaakt mbt de voorvorming van een voorziening die mag worden aangewend om toekomstige tekorten op geleverde zorg of overproductie op te vangen. De voorziening wordt gewaardeerd tegen nominale waarde aangezien het tijdswaarde van geld niet materieel is.

Voorziening langdurig zieken

Voor langdurig zieken is een voorziening gevormd op basis van de contante waarde van de verwachte loonkosten in de eerste twee jaren (uitgezonderd de Long-COVID waarvoor een periode van drie jaar geldt) van de arbeidsongeschiktheid (voor medewerkers die naar verwachting niet zullen terugkeren in het arbeidsproces), voorzover deze na 31 december 2022 vallen, gebaseerd op 100 % gedurende het eerste jaar en 70 % gedurende het tweede jaar. De gehanteerde disconteringsvoet bedraagt 4,1% (2021: 1,22%).

Voorziening regeling generatiebeleid

In de recentelijk afgesloten cao (GGZ 2021-2024) is een generatieregeling voor oudere werknemers opgenomen. Kern hiervan is dat aan oudere werknemers de mogelijkheid wordt geboden om minder te gaan werken, met behoud van (een deel van) het salaris en de pensioenopbouw. Kwintes heeft een berekening gemaakt van de mogelijke impact hiervan. De verwachte impact bedraagt ongeveer € 11K per jaar. Gezien de omvang van de kosten voor de generatieregeling heeft Kwintes besloten geen voorziening te vormen.

Langlopende en kortlopende schulden

Opgenomen leningen en schulden worden bij eerste verwerking opgenomen tegen de reële waarde en vervolgens gewaardeerd tegen de geamortiseerde kostprijs.

Leasing

Operationele lease

Leaseovereenkomsten die niet kwalificeren als financiële lease, worden aangemerkt als operationele lease.

Bij operationele leases worden de leasebetalingen lineair over de looptijd van de lease ten laste van het resultaat verwerkt.

1.4 TOELICHTING OP DE JAARREKENING

1.4.3 Grondslagen voor de bepaling van het resultaat

Netto-omzet

Algemeen

Onder netto-omzet wordt verstaan de opbrengsten voortvloeiend uit prestatieverplichtingen aangaande beroeps- en bedrijfsmatige zorgverlening.

Opbrengsten uit beroeps- en bedrijfsmatige zorgverlening worden in de winst- en verliesrekening verwerkt wanneer het bedrag van de opbrengsten op betrouwbare wijze kan worden bepaald, het waarschijnlijk is dat de vergoeding met betrekking tot de zorgverlening aan de rechtspersoon zal toevloeien, de mate waarin de dienstverlening op balansdatum is verricht betrouwbaar kan worden bepaald en reeds gemaakte kosten en de kosten die (mogelijk) nog moeten worden gemaakt om de dienstverlening te voltooien op betrouwbare wijze kunnen worden bepaald.

Opbrengsten uit beroeps- en bedrijfsmatige zorgverlening worden opgenomen naar rato van de mate waarin de prestaties zijn verricht, gebaseerd op de tot balansdatum in het kader van de dienstverlening verrichte prestaties in verhouding tot de totaal te verrichten prestaties. De kostprijs van deze zorgverlening wordt aan dezelfde periode toegerekend.

Wet langdurige zorg

Kwintes heeft uit hoofde van de zorgcontractering met de zorgkantoren afspraken gemaakt over de zorgverlening.

Daarbij is een inschatting gemaakt van de verwachte realisatie van deze contractafspraken. Met de uitkomsten van deze analyse is rekening gehouden bij de bepaling van de opbrengstverantwoording. De getekende contracten met de zorgkantoren zijn daarbij leidend.

De nacalculaties tot en met 2021 zijn definitief afgewikkeld met de zorgkantoren.

Jeugdwet

Onder de opbrengsten Jeugdwet worden de baten verantwoord uit hoofde van geleverde prestaties op het gebied van verleende jeugdzorg. De opbrengsten zijn gerealiseerd als de prestaties zijn geleverd en op grond van de geldende voorschriften kunnen worden gedeclareerd.

Subsidies

Subsidies worden aanvankelijk in de balans opgenomen als vooruitontvangen baten zodra er redelijke zekerheid bestaat dat zij zullen worden ontvangen en dat Kwintes zal voldoen aan de daaraan verbonden voorwaarden. Subsidies ter compensatie van door Kwintes gemaakte kosten worden systematisch als opbrengsten in de winst- en verliesrekening opgenomen in dezelfde periode als die waarin de kosten worden gemaakt. Subsidies ter compensatie van Kwintes voor de kosten van een actief worden systematisch in de winst- en verliesrekening opgenomen gedurende de gebruiksduur van het actief.

Overige bedrijfsopbrengsten

De overige bedrijfsopbrengsten betreffen opbrengsten die voortkomen uit incidentele bedrijfsactiviteiten.

Exploitatiesubsidies

Exploitatiesubsidies hebben betrekking op gesubsidieerde uitgaven en worden ten gunste van de winst-en-verliesrekening gebracht in het jaar ten laste waarvan de gesubsidieerde uitgaven komen. Exploitatiesubsidies worden verwerkt zodra er redelijke zekerheid is dat aan de gestelde subsidievoorwaarden wordt voldaan en de subsidie daadwerkelijk zal worden verkregen. Exploitatiesubsidies worden gepresenteerd onder de 'overige bedrijfsopbrengsten'.

Lonen en salarissen

De beloningen van het personeel worden als last in de winst-en-verliesrekening verantwoord in de periode waarin de arbeidsprestatie wordt verricht en, voor zover nog niet uitbetaald, als verplichting op de balans opgenomen. Als de reeds betaalde bedragen de verschuldigde beloningen overtreffen, wordt het meerdere opgenomen als een overlopend actief voor zover er sprake zal zijn van terugbetaling door het personeel of van verrekening met toekomstige betalingen door de instelling.

Voor de beloningen met opbouw van rechten (sabbatical leave, gratificaties e.d.) worden de verwachte lasten gedurende het dienstverband in aanmerking genomen. Een verwachte vergoeding ten gevolge van gratificaties worden verantwoord indien de verplichting tot betaling van die vergoeding is ontstaan op of vóór balansdatum en een betrouwbare schatting van de verplichtingen kan worden gemaakt. Ontvangen bijdragen voortvloeiend uit levensloopregelingen worden in aanmerking genomen in de periode waarover deze bijdragen zijn verschuldigd. Toevoegingen aan en vrijval van verplichtingen worden ten laste respectievelijk ten gunste van de winst-en-verliesrekening gebracht.

Indien een beloning wordt betaald, waarbij geen rechten worden opgebouwd (bijvoorbeeld doorbetaling in geval van ziekte of arbeidsongeschiktheid) worden de verwachte lasten verantwoord in de periode waarover deze beloning is verschuldigd. Voor op balansdatum bestaande verplichtingen tot het in de toekomst doorbetalen van beloningen (inclusief ontslagvergoedingen) aan personeelsleden die op balansdatum naar verwachting blijvend geheel of gedeeltelijk niet in staat zijn om werkzaamheden te verrichten door ziekte of arbeidsongeschiktheid wordt een voorziening opgenomen. De verantwoorde verplichting betreft de beste schatting van de bedragen die noodzakelijk zijn om de desbetreffende verplichting op balansdatum af te wikkelen. De beste schatting is gebaseerd op contractuele afspraken met personeelsleden (CAO en individuele arbeidsovereenkomsten). Toevoegingen aan en vrijval van verplichtingen worden ten laste respectievelijk ten gunste van de winst-en-verliesrekening gebracht.

1.4 TOELICHTING OP DE JAARREKENING

Pensioenen

Kwintes heeft voor haar werknemers een toegezegde pensioenregeling. Deze regeling wordt onder het Nederlandse pensioenstelsel gefinancierd door afdrachten aan bedrijfstakpensioenfonds Zorg en Welzijn. Deelname aan Zorg en Welzijn is verplicht gesteld in de collectieve arbeidsovereenkomst waaronder Kwintes valt.

De opbouw van de pensioenaanspraken wordt steeds in het betreffende kalenderjaar af gefinancierd door middel van (ten minste) kostendekkende premiebetalingen. De pensioenregeling is een middelloon regeling met - voor zowel actieve als inactieve deelnemers (slapers en gepensioneerden) - voorwaardelijke toeslagverlening. De toeslagverlening is afhankelijk van het beleggingsrendement.

De jaarlijkse opbouw van de pensioenaanspraken bedraagt 25,8% van het pensioengevend salaris dat is gebaseerd op het brutoloon minus een franchise ad € 13.343 (2021 € 13.311). Het pensioengevend salaris is gemaximeerd op € 114.866 (2021 € 112.189). De jaarlijkse premie die voor rekening komt van de werkgever bedraagt 12,9% van het pensioengevend salaris. De hoogte van de premie wordt jaarlijks vastgesteld door het bestuur van het bedrijfstakpensioenfonds op basis van de dekkingsgraad en verwachte rendementen.

De dekkingsgraad van Zorg en Welzijn bedraagt ultimo 2022 volgens opgave van het fonds 109,2%. In het bijgewerkte herstelplan van januari 2020 laat PFZW zien dat de beleidsdekkingsgraad eind 2027 weer op het vereiste niveau kan zijn. Dit is binnen de wettelijke hersteltermijn van 10 jaar. Om de dekkingsgraad sneller te herstellen verhoogt PFZW de premie met een premieopslag gedurende de herstelperiode. Tijdens het herstelplan verhoogt PFZW de pensioenen niet volledig.

Op basis van het uitvoeringsreglement heeft Kwintes bij een tekort in het fonds geen verplichting tot het voldoen van aanvullende bijdragen anders dan door hogere toekomstige premies. Kwintes heeft daarom alleen de verschuldigde premies tot en met het einde van het boekjaar in de jaarrekening verantwoord.

1.4.5 Grondslagen voor de opstelling van het kasstroomoverzicht

Het kasstroomoverzicht is op basis van de indirecte methode opgesteld.

De geldmiddelen in het kasstroomoverzicht bestaan uit de liquide middelen die zonder beperkingen en zonder materieel risico van waardeverminderingen als gevolg van de transactie kunnen worden omgezet in geldmiddelen. Kwintes heeft geen beleggingen. Alle vermelde bedragen zijn tegen de nominale waarde. Kwintes heeft geen kasstromen uit financieel afgeleide instrumenten.

Ontvangen interest wordt opgenomen onder de kasstroom uit operationele activiteiten. Betaalde interest wordt opgenomen onder de kasstroom uit financieringsactiviteiten.

1.5 TOELICHTING OP DE ONDERSCHIEDEN POSTEN VAN DE BALANS**ACTIVA****1. Materiële vaste activa**

Het verloop van de materiële activa in het verslagjaar is als volgt weer te geven:

	<u>31-12-2022</u>	<u>31-12-2021</u>
	€	€
Boekwaarde per 1 januari	81.773.195	79.183.378
Bij: investeringen	18.158.745	7.802.788
Af: afschrijvingen	5.133.720	5.187.757
Af: desinvesteringen	-	25.214
Boekwaarde per 31 december	<u><u>94.798.220</u></u>	<u><u>81.773.195</u></u>

Toelichting:

De investeringen in 2022 hebben met name betrekking op De Manage in Gouda, Vogelwikkelveld in Woerden, Korte Beekstraat in Amersfoort en Fluwelensingel in Gouda.

Voor een nadere specificatie van het verloop van de materiële vaste activa per activagroep wordt verwezen naar het mutatieoverzicht onder Mutatieoverzicht materiële vaste activa .

De vaste activa zijn als zekerheid gesteld voor de langlopende schulden. Voor een nadere toelichting wordt verwezen naar het overzicht van de langlopende leningen in bijlage 1.7.

- Terreinvoorzieningen 5%
- Gebouwen 2,5% - 5%
- Verbouwingen 5% en 20%
- Keukens 20%
- Installaties 10%
- Inventaris 20%
- Vervoermiddelen 20%
- Automatisering 33,3%

De gehanteerde restwaarde is nihil.

2. Vorderingen

De specificatie van de handelsdebiteuren is als volgt:

	<u>31-12-2022</u>	<u>31-12-2021</u>
	€	€
Handelsdebiteuren	2.605.861	2.106.750
	<u><u>2.605.861</u></u>	<u><u>2.106.750</u></u>

Toelichting:

De voorziening die in aftrek op de debiteuren is gebracht, bedraagt € 215.000 (2021: € 420.000).

Onder de debiteuren en overige vorderingen zijn geen posten opgenomen met een looptijd > 1 jaar.

De specificatie van de overige vorderingen en overlopende activa is als volgt:

	<u>31-12-2022</u>		<u>31-12-2021</u>	
	<u>Totaal</u>	<u>>1 jaar</u>	<u>Totaal</u>	<u>>1 jaar</u>
	€	€	€	€
Overige vorderingen:				
Vorderingen uit hoofde van financieringstekort	2.764.790	-	2.162.421	-
Nog te factureren omzet Wmo, Jeugdwet en MO	225.960	-	209.170	-
Egalisatierekening Wmo en Subsidies	388.699	-	1.159.023	-
Fietsenplan	52.240	-	47.686	-
Overige vorderingen/nog te ontvangen bedragen	2.194.423	-	5.950.490	-
	<u><u>5.626.112</u></u>	<u><u>-</u></u>	<u><u>9.528.790</u></u>	<u><u>-</u></u>

1.5 TOELICHTING OP DE ONDERSCEIDEN POSTEN VAN DE BALANS**ACTIVA**

Onder de vorderingen uit hoofde van financieringstekort is begrepen € 2.764.790 inzake het financieringsverschil WLZ dat als volgt is te specificeren

Vorderingen uit hoofde van financieringstekort	2021	2022	Totaal
	€	€	€
Saldo per 1 januari	2.162.421	-	2.162.421
Bij/af: financieringsverschil boekjaar	-	2.764.790	2.764.790
Bij/af: correcties voorgaande jaren	-3.627	-	-3.627
Bij/af: betalingen/ontvangsten	-2.158.794	-	-2.158.794
Sub-totaal mutatie boekjaar	-2.162.421	2.764.790	602.369
Saldo per 31 december	-	2.764.790	2.764.790
Stadium van vaststelling ^(*)	c	a	
Waarvan gepresenteerd als:			
- vorderingen uit hoofde van financieringstekort	-	2.764.790	2.764.790
- schulden uit hoofde van financieringsoverschot	-	-	-

a = interne berekening

b = overeenstemming met zorgverzekeraar

c = definitieve vaststelling Nederlandse Zorgautoriteit (NZa)

Specificatie financieringsverschil boekjaar	31-12-2022	31-12-2021
	€	€
Wettelijk budget voor aanvaardbare kosten	62.969.807	52.473.505
Af: Vergoedingen ter dekking van wettelijk budget voor aanvaardbare kosten	60.205.017	50.311.084
Financieringsverschil boekjaar	<u>2.764.790</u>	<u>2.162.421</u>

Toelichting:

De daling van de egalisatierekening Wmo en subsidies wordt veroorzaakt doordat eind 2021 de gemeente Almere een vordering had op Kwintes ad € 0,5 mln. Eind 2022 heeft de gemeente een schuldpositie bij Kwintes ad € 1,3 mln.

3. Liquide middelen

<i>De specificatie is als volgt:</i>	31-12-2022	31-12-2021
	€	€
Bankrekeningen	46.758.147	53.486.470
Kassen	11.265	10.065
Deposito's		
Totaal liquide middelen	<u>46.769.412</u>	<u>53.496.535</u>

Toelichting:

De liquide middelen staan ter vrije beschikking aan de stichting, behalve de geblokkeerde spaargelden ter hoogte van het bedrag van de uitstaande bankgaranties. De banksaldi staan, met uitzondering van de 'werkrekeningen', op direct opvraagbare spaarrekeningen bij de RABO bank, ABN-AMRO bank, SNS en ING bank.

1.5 TOELICHTING OP DE ONDERSCHIEDEN POSTEN VAN DE BALANS**PASSIVA****4. Eigen vermogen**

Het eigen vermogen bestaat uit de volgende componenten:

	<u>31-12-2022</u>	<u>31-12-2021</u>
	€	€
Stichtingskapitaal	10.415	10.415
Bestemmingsreserves	2.766.757	4.219.698
Bestemmingsfondsen	70.823.108	70.843.108
Overige reserves	35.467.053	35.898.763
Totaal eigen vermogen	<u>109.067.333</u>	<u>110.971.984</u>

De bestemmingsreserves zijn als volgt samengesteld:

	<u>31-12-2022</u>	<u>31-12-2021</u>
	€	€
Bestemmingsreserves CG Amerfoort 2015 *1)	20.624	20.624
Bestemmingsreserve versterken lijn organisatie *2)	2.746.133	4.199.074
Totaal bestemmingsreserves	<u>2.766.757</u>	<u>4.219.698</u>

Het verloop van de bestemmingsreserves is als volgt:

	<u>31-12-2022</u>	<u>31-12-2021</u>
	€	€
Stand per 1 januari	4.219.698	116.172
Toevoegingen en ontrekkingen aan bestemmingsreserve CG Amersfoort 2015	-	-95.548
Toevoegingen en ontrekkingen aan bestemmingsreserve versterken lijn organisatie	-1.452.941	4.199.074
Stand per 31 december	<u>2.766.757</u>	<u>4.219.698</u>

Toelichting Bestemmingsreserves:

*1) Het bestuur heeft een bedrag uit de algemene reserve beschikbaar gesteld ten behoeve van het overleg voor het bevorderen van uitstroom uit Beschermd Wonen met de Centrum Gemeente Amersfoort. Het bestuur heeft een beperking aangebracht op de bestemmingsreserve.

*2) De bestuurder heeft een bedrag uit de algemene reserve beschikbaar gesteld ten behoeve van het project versterken lijn organisatie.

De bestemmingsfondsen zijn als volgt samengesteld:

	<u>31-12-2022</u>	<u>31-12-2021</u>
	€	€
Nalatenschap ten behoeve van opvang	95.677	115.677
AWBZ en WLZ opgebouwd vermogen	70.727.431	70.727.431
Totaal bestemmingsfondsen	<u>70.823.108</u>	<u>70.843.108</u>

Het verloop van de bestemmingsfondsen is als volgt:

	<u>31-12-2022</u>	<u>31-12-2021</u>
	€	€
Stand per 1 januari	70.843.108	70.878.108
Toevoegingen en ontrekkingen aan bestemmingsfonds nalatenschap ten behoeve van opvang	-20.000	-35.000
Toevoegingen en ontrekkingen aan bestemmingsfonds AWBZ en WLZ opgebouwd vermogen	0	0
Stand per 31 december	<u>70.823.108</u>	<u>70.843.108</u>

Toelichting bestemmingsfondsen:

Aan het bestemmingsfonds Reserve aanvaardbare kosten wordt het verschil tussen de werkelijke kosten en de aanvaardbare kosten van Wlz-zorg toegevoegd of onttrokken.

Het bestemmingsfonds kan alleen worden aangewend voor zorg die valt onder de Wet langdurige zorg, de Zorgverzekeringswet, de Wet maatschappelijke ondersteuning en/of de Jeugdwet.

Deze beperking is opgenomen in de Beleidsregel bekostigingscyclus Wlz van de Nederlandse Zorgautoriteit.

In 2020 is er een nalatenschap ontvangen ad € 150.677. Deze nalatenschap is bestemd voor de cliënten in de opvang.

1.5 TOELICHTING OP DE ONDERSCHIEDEN POSTEN VAN DE BALANS**PASSIVA****Overige reserves**

Het verloop van de overige reserves is als volgt:

	<u>31-12-2022</u>	<u>31-12-2021</u>
	€	€
Stand per 1 januari	35.898.763	32.308.321
Resultaatbestemming	-431.710	3.590.442
Stand per 31 december	<u>35.467.053</u>	<u>35.898.763</u>

5 Voorzieningen

De voorzieningen zijn als volgt samengesteld:

	<u>31-12-2022</u>	<u>31-12-2021</u>
	€	€
Overige voorzieningen	2.257.330	2.206.877
Totaal bestemmingsreserves	<u>2.257.330</u>	<u>2.206.877</u>

Toelichting:

De overige voorzieningen betreffen in hoofdzaak voorzieningen voor overige uitgestelde personeels-beloningen, regeling voor vervroegde uittreding en voor arbeidsongeschiktheid en zijn eveneens overwegend langlopend van aard.

De groep heeft geen activa in de balans opgenomen als gevolg van verwachte vergoedingen van derden met betrekking tot de opgenomen voorzieningen.

	Saldo per	Dotatie	Onttrekking	Vrijval	Oprenting en verandering disconteringsvoet	Saldo per
<i>Het verloop is als volgt weer te geven:</i>	1-jan-22					31-dec-22
	€	€	€	€	€	€
jubilea	1.061.000	109.581	74.581		-266.000	830.000
LFB overgangsregeling	297.000	-	155.000	-	-	142.000
Zorgafspraken	50.205	376.104	50.205	-	-	376.104
langdurig zieken	647.577	615.588	618.297	29.281	-	615.587
WGA (en ZW)	151.095	183.652	41.108	-	-	293.639
Totaal voorzieningen	<u>2.206.877</u>	<u>1.284.925</u>	<u>939.191</u>	<u>29.281</u>	<u>-266.000</u>	<u>2.257.330</u>

Toelichting voorziening Jubileumuitkering (o.b.v. contante waarde):

De voorzieningen voor jubileum-uitkering is gevormd op basis van CAO verplichtingen, de kosten inzake uitkeringen bij dienstjubilea worden aan deze voorziening onttrokken. Jaarlijks wordt de mutatie berekend op basis van het actuele personeelsbestand.

De oprenting van de jubileumvoorziening komt door de aanpassing van de disconteringsvoet naar 4,1% (2021 1,22%)

Toelichting voorziening LFB overgangsregeling (o.b.v. contante waarde):

De voorziening LFB Overgangsregeling is in 2009 nieuw gevormd op basis van CAO afspraken. Deze afspraak houdt in dat alle medewerkers die per 31-12-2009 tussen de 45 en 50 jaar oud zijn én die minimaal 10 jaar in de zorg werkzaam zijn als ze 55 jaar worden inééns 200 uur (o.b.v. fulltime) "ouderverlof" ontvangen. Daarnaast ontvangen deze medewerkers jaarlijks extra uren op basis van hun leeftijd variërend van 45 tot 115 uren tot de pensioengerechtigde leeftijd.

De voorziening bestaat uit 2 tranches:

1. Eenmalige storting
2. Extra uren

De voorziening geeft deze verplichting per 31-12-2022 op basis van contante waarde weer en zal jaarlijks per 31 december op basis van bovenstaande criteria opnieuw herzien worden. De gebruikte disconteringsvoet bedraagt voor 2022 4,1% (2021: 1,22%).

De blijfkans van medewerkers is in 2022 ingeschat met dezelfde uitgangspunten als in 2021. De blijfkans van medewerkers boven de 45 jaar is zo is gebleken na intern onderzoek niet wezenlijk veranderd ten opzichte van 2021.

Toelichting voorziening Zorgafspraken (o.b.v. nominale waarde):

Met de Gemeente Almere is overeengekomen dat de ontvangen subsidiebedragen over 2015 en 2016 betreffende de 5% bonusregeling als voorziening dient te worden opgenomen en aangewend dient te worden om toekomstige tekorten op geleverde zorg of overproductie op te vangen. De onttrekking van de voorziening zorgafspraken is verantwoord onder de opbrengsten zorgprestaties en maatschappelijke ondersteuning. De berekening van de voorziening zorgafspraken is op basis van nominale waarde, aangezien het effect van de tijdswaarde van geld niet materieel is.

Toelichting voorziening langdurig zieken (o.b.v. contante waarde):

De langdurig zieken voorziening heeft betrekking op de financiële consequenties van medewerkers die langdurig (gedeeltelijk) arbeidsongeschikt zijn. Vanaf 2016 is de WGA component toegevoegd aan de voorziening, voorheen werd slechts het ZW risico meegenomen.

1.5 TOELICHTING OP DE ONDERSCHIEDEN POSTEN VAN DE BALANS**PASSIVA****6 Langlopende schulden**

Het verloop is als volgt weer te geven:

	31-12-2022		31-12-2021	
	€	Rentevoet %	€	Rentevoet %
Schulden aan banken	7.880.000	1,76%	8.505.000	1,77%
Overige schulden	349.049	0,00%	349.049	0,00%
Stand per 31 december	<u>8.229.049</u>		<u>8.854.049</u>	

Toelichting:

Voor een nadere toelichting op de langlopende schulden wordt verwezen naar de bijlage overzicht langlopende schulden.

De aflossingsverplichtingen komend boekjaar zijn verantwoord onder de kortlopende schulden.

De reële waarde van de leningen is € 7.439.894 (2021: € 9.475.441)

Er is voor Stichting Kwintes geen sprake van convenanten.

7 Kortlopende schulden

De specificatie Schulden aan leveranciers en handelskredieten is als volgt:

	31-12-2022	31-12-2021
	€	€
Schulden aan leveranciers en handelskredieten	4.210.869	2.859.129
	<u>4.210.869</u>	<u>2.859.129</u>

Toelichting:

De stijging van de schulden aan leveranciers en handelskredieten wordt veroorzaakt door de late ontvangst en/of goedkeuring van diverse grote facturen.

De specificatie overige schulden is als volgt:

	31-12-2022	31-12-2021
	€	€
Persoonlijk levensfase budget	5.355.282	5.240.695
Vooruitontvangen bedragen en egalisatierekening Wmo	2.357.350	1.305.369
Reservering vakantiegeld	2.846.838	2.711.265
Reservering vakantiedagen	3.225.920	3.151.228
Nog te betalen salarissen	108.876	862.987
ORT december	312.052	281.859
Diverse MO-VO activiteiten	114.503	58.951
Accountantskosten	187.034	122.924
RC bewoners fondsen bewoners & vakantie/giften bewoners	6.512	6.512
Overige nog te betalen kosten	2.775.894	2.719.876
	<u>17.290.261</u>	<u>16.461.666</u>

Toelichting:

De opgebouwde LFB stijgen in 2022 met € 114.587 (2021 met € 311.496).

De nabetaling van ORT over de maand december vindt plaats in januari 2023.

Onder de overige nog te betalen kosten is een bedrag van € 199.688 opgenomen voor nog terug te betalen voorschot zorgbonus.

De stijging van de vooruitontvangen bedragen en egalisatierekening Wmo wordt veroorzaakt doordat eind 2021 de gemeente Almere een vordering had op Kwintes ad € 0,5 mln. en eind 2022 heeft de gemeente een schuldpositie bij Kwintes ad € 1,3 mln.

1.5 TOELICHTING OP DE ONDERSCHIEDEN POSTEN VAN DE BALANS**PASSIVA****Financiële instrumenten**

Voor de toelichting op primaire financiële instrumenten wordt verwezen naar de specifieke postgewijze toelichting. Hierna is het beleid van de groep opgenomen ten aanzien van financiële risico's. Tevens worden de financiële derivaten van de groep en de hiermee verbonden financiële risico's toegelicht.

Algemeen

De belangrijkste financiële risico's waaraan de groep onderhevig is, zijn het renterisico, het liquiditeitsrisico en het kredietrisico. Het financiële beleid van de groep is erop gericht om op lange termijn de marktkrentes te volgen. De instelling maakt in de normale bedrijfsuitoefening gebruik van uiteenlopende financiële instrumenten die de instelling blootstellen aan markt- en of kredietrisico's. Deze betreffen financiële instrumenten die in de balans zijn opgenomen. De instelling heeft geen financiële derivaten noch handelt zij hierin. Bij het niet nakomen door een tegenpartij van aan de instelling verschuldigde bedragen blijven de daaruit voortvloeiende verliezen beperkt tot de marktwaarde van de desbetreffende instrumenten.

Renterisico

Het renterisicobeleid heeft tot doel de renterisico's die voortkomen uit de financiering van de groep te beperken en daarmee tevens de nettorentelasten te optimaliseren. Dit beleid vertaalt zich in een gewenst profiel van vastrentende en variabelrentende posities inclusief liquide middelen.

Liquiditeitsrisico en kasstroomrisico

Periodiek worden liquiditeitsbegrotingen opgesteld. Door tussentijdse monitoring en eventuele bijsturing worden liquiditeitsrisico's beheerst. In de liquiditeitsbegrotingen wordt rekening gehouden met beperkte beschikbaarheid van liquide middelen waaronder bankgaranties.

Kwintes beschikt over een gecommiteerde kredietfaciliteit van € 250.000 (2021: € 250.000). De overeenkomst voor de gecommiteerde kredietfaciliteit omvat noch financiële convenanten noch clausules voor wijziging bij materiële negatieve veranderingen.

Niet in de balans opgenomen verplichtingen en niet in de balans opgenomen activa**Huurverplichtingen**

De looptijden van de met derden aangegane huurverplichtingen:

2022	Bedrag	Bedrag	Bedrag	Totale verplichting <u>31-12-2022</u>
	<u>< 1 jaar</u>	<u>>1 jaar<5 jaar</u>	<u>> 5 jaar</u>	
	€	€	€	€
Afgesloten huurovereenkomsten	4.543.023	9.773.068	626.661	14.942.752
2021	Bedrag	Bedrag	Bedrag	Totale verplichting <u>31-12-2021</u>
	<u>< 1 jaar</u>	<u>>1 jaar<5 jaar</u>	<u>> 5 jaar</u>	
	€	€	€	€
Afgesloten huurovereenkomsten	3.940.790	7.025.597	1.251.988	12.218.375

Operationele lease

De looptijden van de met derden aangegane operationele lease:

2022	Bedrag	Bedrag	Bedrag	Totale verplichting <u>31-12-2022</u>
	<u>< 1 jaar</u>	<u>>1 jaar<5 jaar</u>	<u>> 5 jaar</u>	
	€	€	€	€
Afgesloten leaseovereenkomsten	215.709	227.374	-	443.083
2021	Bedrag	Bedrag	Bedrag	Totale verplichting <u>31-12-2021</u>
	<u>< 1 jaar</u>	<u>>1 jaar<5 jaar</u>	<u>> 5 jaar</u>	
	€	€	€	€
Afgesloten leaseovereenkomsten	221.256	287.051	-	508.307

De leasekosten bedragen € 303.624 over 2022.

De leasekosten hebben vrijwel volledig betrekking op personenauto's die aan personeelsleden ter beschikking worden gesteld.

De leasecontracten hebben als uitgangspunt een periode van 60 maanden en een vooraf afgesproken kilometrage van 30.000 km per jaar.

1.5 TOELICHTING OP DE ONDERSCHIEDEN POSTEN VAN DE BALANS

PASSIVA

Bankgaranties

Uitstaande bankgaranties per 31 december 2022

<u>Locatie</u>	<u>Plaats</u>	<u>Soort</u>	<u>Bank</u>	<u>Bedrag garantie</u> €
Kwintes 1), 2)	Diversen	Inkomensbeheer	Rabo	5.000.000
Laan van Vollenhove 3213	Zeist	Huur	Rabo	48.000
Asch van Wijkstraat 1-9	Amersfoort	Huur	Rabo	28.135
Schoustraat 41- 43	Almere	Huur	Rabo	27.427
Asch van Wijkstraat 11	Amersfoort	Huur	Rabo	21.672
Duizend Roeden 2	Veenendaal	Huur	Rabo	20.000
Puntenburgerlaan 93	Amersfoort	Huur	Rabo	17.425
Lindenhof 5+6	Woerden	Huur	Rabo	16.122
De Meent 2-12	Lelystad	Huur	Rabo	13.944
Asch van Wijkstraat 1-11	Amersfoort	Huur	Rabo	13.771
Laan van Vollenhove 10 + 16	Zeist	Huur	Rabo	12.083
Bouwerskamp 14	Emmeloord	Huur	Rabo	10.500
Crosestein 17 02	Zeist	Huur	Rabo	9.756
Lekkenburg 2-11	Gouda	Huur	Rabo	6.611
Standaardruiter 21-12	Veenendaal	Huur	Rabo	5.090
Raadhuisplein 5	Nieuwerkerk ad	Huur	Rabo	2.985
Gilbert van Schoonbekestraat 77	Veenendaal	Huur	Rabo	2.500
Middenhof 62	Almere	Huur	Rabo	2.350
Voorofscheweg 169	Boskoop	Huur	Rabo	1.881
Verlaatweg 72 I	Lelystad	Huur	Rabo	1.140
Totaal bankgaranties				5.261.392

1) Kwintes is in 2012 als extra dienstverlening aan haar cliënten gestart met Budgetondersteuning. Hiervoor is per 19 december 2017 door de DNB, (De Nederlandse Bank) een ontheffing afgegeven. In de voorwaarden van deze ontheffing is opgenomen dat Kwintes een bankgarantie moet hebben als zekerheidsstelling voor de verplichtingen jegens cliënten die Budgetondersteuning genieten.

2) Uitstaande Saldi Kwintes Budgetondersteuning:

Banksaldo 31-12-2022	Banksaldo 31-12-2021
€	€
1.404.593	2.952.433

Bancaire voorwaarden

Kwintes beschikt bij de Rabo over een rekening courant-kredietfaciliteit van € 250.000 en een maximale bankgarantiefaciliteit van € 6.000.000.

1.6 MUTATIEOVERZICHT MATERIËLE VASTE ACTIVA

	Bedrijfs- gebouwen en terreinen €	Machines en installaties €	Andere vaste bedrijfs- middelen, technische en administratieve uitrusting €	Materiële vaste bedrijfsactiva in uitvoering en vooruitbetalingen op materiële vaste activa €	Niet aan het bedrijfsproces dienstbare materiële activa €	Totaal €
Stand per 1 januari 2022						
- aanschafwaarde	95.483.399	12.380.730	4.694.160	392.515	-	112.950.804
- cumulatieve herwaarderingen	-	-	-	-	-	-
- cumulatieve afschrijvingen	21.055.199	7.054.567	3.067.843	-	-	31.177.609
Boekwaarde per 1 januari 2022	<u>74.428.200</u>	<u>5.326.163</u>	<u>1.626.317</u>	<u>392.515</u>	<u>-</u>	<u>81.773.195</u>
Mutaties in het boekjaar						
- investeringen	422.710	6.849	480.362	17.414.005	-	18.323.926
- mutatie activa in uitvoering	11.097.812	2.058.745	1.410.374	-14.566.931	-	-
- afschrijvingen	2.756.629	1.298.263	1.078.828	-	-	5.133.720
- herrubricering vaste activa	-14.817.445	-109.085	-	14.761.349	-	-165.181
- terugname bijz. waardeverminderingen	-	-	-	-	-	-
<i>- terugname geheel afgeschreven activa</i>						
.aanschafwaarde	-	-	-	-	-	-
.cumulatieve herwaarderingen	-	-	-	-	-	-
.cumulatieve afschrijvingen	-	-	-	-	-	-
<i>- desinvesteringen</i>						
aanschafwaarde	-	-	402.048	-	-	402.048
cumulatieve herwaarderingen	-	-	-	-	-	-
cumulatieve afschrijvingen	-	-	402.048	-	-	402.048
per saldo	-	-	-	-	-	-
Mutaties in boekwaarde (per saldo)	<u>-6.053.552</u>	<u>658.246</u>	<u>811.908</u>	<u>17.608.423</u>	<u>-</u>	<u>13.025.025</u>
Stand per 31 december 2022						
- aanschafwaarde	92.186.476	14.337.239	6.182.848	18.000.938	-	130.707.501
- cumulatieve herwaarderingen	-	-	-	-	-	-
- cumulatieve afschrijvingen	23.811.828	8.352.830	3.744.623	-	-	35.909.281
Boekwaarde per 31 december 2022	<u>68.374.648</u>	<u>5.984.409</u>	<u>2.438.225</u>	<u>18.000.938</u>	<u>-</u>	<u>94.798.220</u>

1.7 Overzicht langlopende schulden ultimo 2022

Leninggever	Afsluit- datum	Hoofdsom	Totale loop-tijd	Soort lening	Werke- lijke- rente	Effectieve rente	Restschuld 31 december 2021	Nieuwe leningen in 2022	Aflossing in 2022	Restschuld per 31 december 2022	Restschuld over 5 jaar	Resterende looptijd in jaren eind 2022	Aflossings- wijze	Aflossing 2023	Gestelde zekerheden	Borging
		€			%		€	€	€	€	€			€		
NWB 1-27603	1-jun-12	6.000.000	25	onderhandse	3,375%	3,803%	3.720.000	-	240.000	3.480.000	2.280.000	16	lineair	240.000	hypotheek e.a.	WFZ
BNG 40.106936	31-okt-11	2.500.000	20	onderhandse	3,370%	3,752%	1.250.000	-	125.000	1.125.000	500.000	10	lineair	125.000	hypotheek e.a.	WFZ
BNG 40.113176	1-nov-19	4.680.000	18	onderhandse	-0,150%	-0,150%	4.160.000	-	260.000	3.900.000	2.600.000	16	lineair	260.000	hypotheek e.a.	WFZ
Subtotaal		13.180.000					9.130.000	-	625.000	8.505.000	5.380.000			625.000		
Gem. Amersfoort	31-dec-16	1.924.635	10	Innovatieplan	0,000%	0,000%	349.049	-	-	349.049	-		volgens afspraak	-	n.v.t.	n.v.t.
Totaal		15.104.635					9.479.049	-	625.000	8.854.049	5.380.000			625.000		

1)

Toelichting:

Rentekosten op jaarbasis per 1 januari 2022 en 31 december 2022

€ 161.435

€ 149.513

Gemiddeld rentepercentage per 1 januari 2022 en 31 december 2022

1,77%

1,76%

Voor lening BNG 40.113176 is de renteherzieningsdatum 1 november 2024

Voor de andere leningen is er geen renteherzieningsdatum

1) Het bedrag € 8.854.049 is inclusief de aflossingsverplichtingen 2023 ad € 625.000

Exclusief deze aflossingverplichtingen bedraagt de restschuld 31 december 2022 € 8.229.049

De lening Gemeente Amersfoort wordt afgelost door middel van investeringen in projecten in de gemeente Amersfoort.

1.8 TOELICHTING OP DE ONDERSCHIEDEN POSTEN VAN DE WINST-EN-VERLIESREKENING**BATEN****8. Baten uit beroeps- of bedrijfsmatige zorgverlening****8.1. Zorgverzekeringswet***De baten zorgverzekeringswet zijn als volgt samengesteld:*

	<u>2022</u>	<u>2021</u>
	€	€
DBC omzet	-21.131	274.673
Totaal	<u>-21.131</u>	<u>274.673</u>

Toelichting:

De DBC omzet betreft de afwikkeling van de DBC's van voorgaande jaren. In 2021 heeft Kwintes de zorgverlening van DBC omzet beëindigd.

8.2. Wet langdurige zorg*De baten wet langdurige zorg zijn als volgt samengesteld:*

	<u>2022</u>	<u>2021</u>
	€	€
Zorgkantoor Zilverenkruis	57.255.449	47.814.712
Zorgkantoor VGZ	4.710.841	4.172.661
Zorgkantoor Menzis	678.102	440.501
Totaal	<u>62.644.392</u>	<u>52.427.874</u>

Toelichting:

In deze post is een afrekening ad € 3.627 negatief over boekjaar 2021 begrepen (2021: € 34.652 negatief over boekjaar 2020).

De stijging van de opbrengsten wet langdurige zorg wordt veroorzaakt door de toename van het aantal cliënten in 2022.

8.4. Forensische zorg*De baten forensische zorg zijn als volgt samengesteld:*

	<u>2022</u>	<u>2021</u>
	€	€
Dienst Justitiele Inrichtingen	3.390.581	3.819.547
Totaal	<u>3.390.581</u>	<u>3.819.547</u>

Toelichting

De opbrengsten uit forensische zorg betreft de zorg aan patiënten of cliënten met psychiatrische problematiek en/of verslavingsproblematiek en/of verstandelijke beperkingen in strafrechtelijk kader bekostigd door het Ministerie van Justitie en Veiligheid.

8.5. Baten uit onderaanneming*De baten uit onderaanneming zijn als volgt samengesteld:*

	<u>2022</u>	<u>2021</u>
	€	€
Wonen	34.497	87.782
Begeleiding Individueel	223.602	6.316
Begeleiding Groep	112.425	160.388
Totaal	<u>370.524</u>	<u>254.486</u>

BATEN**9. Opbrengsten Jeugdwet**

De opbrengsten Jeugdwet zijn als volgt samengesteld:

	<u>2022</u>	<u>2021</u>
	€	€
Wonen		
Centrumgemeente Hilversum	84.021	130.295
Jeugd Wonen Overige gemeenten	-	6.763
Subtotaal Wonen	<u>84.021</u>	<u>137.058</u>
Begeleiding Individueel		
Dronten Individuele begeleiding Jeugd	-	945
RTA Eemland Individuele begeleiding Jeugd	64.210	71.801
Foodvalley jeugd	-	45.345
NOP/ Urk Ondersteuning 18-intensief (Jeugd)	2.464	25.184
NSDMH Begeleiding Individueel Jeugd	333.720	335.850
Utrecht West Begeleiding individueel Jeugd	121.152	185.908
Hilversum en overige Gooise gemeenten	170.232	100.791
Jeugd BG Ind Overige gemeenten	39.270	3.030
Subtotaal Begeleiding Individueel	<u>731.048</u>	<u>768.854</u>
Begeleiding Groep		
NSDMH Dagbesteding Jeugd	22.269	36.909
Jeugd BG Groep Overige gemeenten	889	61.324
	<u>23.158</u>	<u>98.233</u>
Totaal	<u><u>838.227</u></u>	<u><u>1.004.145</u></u>

10. Andere beroeps- of bedrijfsmatige activiteiten

De baten uit andere beroeps- of bedrijfsmatige activiteiten zijn als volgt samengesteld:

	<u>2022</u>	<u>2021</u>
	€	€
Subsidies		
Gemeente Hilversum - MOVO & overigen	3.561.697	3.360.838
Gemeente Alphen	-	506.572
Gemeente Amersfoort - MOVO	6.481.980	5.915.766
Gemeente Amersfoort -aanvraag subsidie JIT	429.542	97.731
Gemeente Amersfoort - andere subsidies	506.681	591.769
Gemeente Amersfoort - Fluide Jeugdnetwerkaanp+Dag-en nachtopvang+Amersgaard openstelling overdag	89.331	584.961
Gemeente Gouda - MOVO	1.276.647	988.340
Gemeente Gouda - Nat Program ondwewrijz/ Gewoon Thuis	4.849	67.494
Gemeente Gouda - Zwerfjongeren/ Jongeren Onder Dak	-	29.839
Gemeente Gouda - Bruisnest / Participatie	68.500	30.906
Gemeente Gouda - Preventieve gropescursus + Gezond in Gouda	12.000	16.000
Gemeente Almere - diverse subsidies	1.831.203	1.901.845
Gemeente Veenendaal - diverse subsidies	363.322	218.946
Gemeente Lelystad - diverse subsidies	278.000	547.554
Gemeente Noord Oost Polder - diverse subsidies	229.688	191.944
Gemeente Dronten	141.430	139.066
Gemeente Waddinxveen	134.213	106.096
Gemeente Utrechtse Heuvelrug	126.706	124.368
Overige Gemeenten & diversen	388.984	812.513
Totaal	<u>15.924.773</u>	<u>16.232.548</u>
WMO - Wonen		
Centrumgemeente Hilversum & overige Gooise gemeenten	2.772.504	3.293.877
Centrumgemeente Almere Verblijf Inclusief Overbruggingszorg	13.290.061	13.467.625
Centrumgemeente Amersfoort Verblijf Incl. Overbruggingszorg	5.839.221	11.945.143
Centrumgemeente Ede Verblijf Inclusief Overbruggingszorg	636.177	950.601
Centrumgemeente Gouda Verblijf Inclusief Overbruggingszorg	3.090.888	3.130.422
Centrumgemeente Leiden Verblijf Inclusief Overbruggingszorg	523.070	511.774
Centrumgemeente Utrecht Verblijf Inclusief Overbruggingszorg	7.453.598	6.836.717
Eemland	120.518	-
Veenendaal	3.999.936	-
NSDMH Kortdurend verblijf en 24 uurszorg	1.788.544	1.205.555
Wmo BG Wonen Overige gemeenten	54.360	60.812
Subtotaal WMO - Wonen	<u>39.568.877</u>	<u>41.402.526</u>

BATEN

Vervolg baten uit andere beroeps- of bedrijfsmatige activiteiten:

	<u>2022</u>	<u>2021</u>
	€	€
WMO - Begeleiding Individueel		
Almere Individuele ondersteuning	2.284.403	2.468.460
Almere Gewoon Thuis MN Flevoland + Pilot	-	962.927
Dronten Individuele begeleiding	296.406	298.686
RTA Eemland Individuele begeleiding	1.516.176	2.029.647
Friese Meren Specialistische individuele begeleiding	15.666	26.649
Lelystad Ondersteuning Thuis Stadsdeel Zuid Oost	2.216.043	1.879.652
Lekstroom	148.242	109.209
Nijkerk Individuele Begeleiding	63.674	203.954
NOP/ Urk Ondersteuning intensief	339.930	491.662
NSDMH Gespecialiseerde begeleiding	1.535.745	1.650.251
Renswoude Individuele Begeleiding	19.167	23.364
Rijnstreek (Tom)	1.400.679	1.360.594
Regio Noord Veluwe Begeleiding individueel Wmo Module gedrag	-	106.990
Scherpenzeel Individuele begeleiding	86.262	118.348
Centrumgemeente Utrecht (Beschermd Thuis, Individuele begeleiding GGZ)	375.161	365.130
Utrecht West Begeleiding individueel	615.334	933.223
Utrecht Zuid-Oost Gespecialiseerde begeleiding	2.141.383	2.563.147
Veenendaal Individuele ondersteuning zwaar	1.273.113	1.407.028
Wmo BG Ind Overige gemeenten	430.324	407.198
Hilversum en overige Gooise gemeenten	2.935.940	3.131.363
Subtotaal WMO - Begeleiding Individueel	<u>17.693.648</u>	<u>20.537.482</u>
WMO - Begeleiding Groep		
Almere Dagbesteding	7.160	2.265
Dronten Dagbesteding	59.016	56.585
Gouda	16.037	-
Hilversum & overige Gooise gemeenten Dagbesteding	29.959	27.930
Lelystad Dagbesteding incl vervoer	872.341	896.973
NOP/Urk Dagactiviteiten intensief	101.745	77.332
NSDMH Dagbesteding	56.706	47.697
Utrecht Zuid-Oost Groepsbegeleiding	-	8.899
Subtotaal WMO - Begeleiding Groep	<u>1.142.964</u>	<u>1.117.681</u>
Persoonsgebonden- en volgende budgetten	779.260	1.223.739
Overig		
Opbrengsten Activeringscentra	461.576	575.196
Detacheringen	1.017.896	1.048.437
Huren	2.300.184	2.240.160
Overige opbrengsten	2.033.692	1.296.632
Overige subsidies, waaronder loonkostensubsidies en EU-subsidies	21.944	48.905
Omzetnuancering	-196.520	-745.875
Subtotaal overig	<u>5.638.772</u>	<u>4.463.455</u>
Totaal	<u><u>80.748.294</u></u>	<u><u>84.977.431</u></u>

Toelichting*Subsidies*

De exploitatiesubsidies zijn geheel als bate verwerkt in boekjaar 2022 aangezien de gesubsidieerde uitgaven ook ten laste van dit boekjaar zijn gekomen.

Gemeente Amersfoort - andere subsidies. In 2021 betreft dit 9 subsidies (Doorstroomwoningen Bombardonstraat, Tijdelijk 2e locatie vrouwenopvang, Doorstroomvoorzieningen, Take a break, JIT Jongeren tijdelijk logeerplekken huren, Extra locatie vrouwenopvang, Begeleiding Activeringsmedewerker, doorstroomwoning Meerdonk en Doorstroomwoningen Watervlo/ Huisjesslak. In 2022 betreft dit 7 subsidies (Bemoeizorg regiogemeenten, Doorstroomwoning Meerdonk, Doorstroomwoningen Watervlo/Huisjesslak, Doorstroomwoningen Weerepolder, Extra locatie Vrouwenopvang, Take a Break en Amergaard Technische werkzaamheden.

WMO Wonen

Met ingang van 2022 heeft er een verschuiving plaatsgevonden van de opbrengsten WMO Wonen centrumgemeente Amersfoort naar de gemeente Veenendaal. Tot en met 2021 werd beschermd wonen voor de gemeente Veenendaal ingekocht via de centrum gemeente Amersfoort. Met ingang van 2022 koop de gemeente Veenendaal zelf beschermd wonen in.

De stijging van NSDMH Kortdurend verblijf en 24 uurszorg wordt veroorzaakt door de stijging van het aantal cliënten met 24 uurszorg.

LASTEN

11. Kosten van uitbesteed werk en andere externe kosten

De kosten van uitbesteed werk en andere externe kosten zijn als volgt samengesteld:

	<u>2022</u>	<u>2021</u>
	€	€
Personeel niet in loondienst	14.135.030	8.485.045
Totaal	<u>14.135.030</u>	<u>8.485.045</u>

Toelichting

De stijging van de kosten voor personeel niet in loondienst komt door krapte op de arbeidsmarkt en de stijging van het ziekteverzuim.

12. Lonen, salarissen, sociale lasten en pensioenlasten

De specificatie is als volgt:

	<u>2022</u>	<u>2021</u>
	€	€
Lonen en salarissen	71.242.146	68.438.817
Sociale lasten	12.671.264	11.801.683
Pensioenpremies	6.526.222	5.965.209
Totaal personeelskosten	<u>90.439.632</u>	<u>86.205.709</u>
Specificatie gemiddeld aantal personeelsleden (in FTE's):		
Gemiddeld aantal personeelsleden op basis van uitbetaling (in FTE's)	1.552	1.525
Gemiddeld aantal personeelsleden op basis van full-time eenheden	<u>1.552</u>	<u>1.525</u>

Het gemiddeld aantal in het buitenland werkzame werknemers bedroeg nihil (2021: nihil).

Toelichting:

De stijging van de personeelskosten komt met name door de CAO verhoging van 2% per 1 juli 2022.

Daarnaast heeft er per 1 januari 2022 een reparatie plaatsgevonden voor de middengroepen.

De middengroep betreft alle medewerkers in de functiegroepen 35 tot en met 65. Voor reparatie van de loonachterstand in deze groep wordt aan deze schalen een trede toegevoegd. Daarnaast komt de onderste trede te vervallen.

13. Afschrijvingen op materiële vaste activa

De specificatie is als volgt:

	<u>2022</u>	<u>2021</u>
	€	€
Materiële vaste activa	5.133.720	5.187.759
Totaal afschrijvingen	<u>5.133.720</u>	<u>5.187.759</u>

14. Overige bedrijfskosten

De specificatie is als volgt:

	<u>2022</u>	<u>2021</u>
	€	€
Voedingsmiddelen en hotelmatige kosten	3.411.576	3.160.774
Algemene kosten	15.681.857	12.269.567
Patiënt- en bewonersgebonden kosten	8.273.944	7.613.096
Onderhoud en energiekosten	6.578.437	5.840.512
Huur en leasing	6.143.960	5.925.723
Dotaties en vrijval voorzieningen	55.596	-1.360
Totaal overige bedrijfskosten	<u>40.145.370</u>	<u>34.808.312</u>

Toelichting:

De stijging van de algemene kosten worden met name veroorzaakt door hogere kosten voor ICT (€ 905K) en hogere advieskosten (€ 966K).

Onder de algemene kosten is voor € 6.552.733 (2021: € 5.038.668) begrepen aan overige personeelskosten

LASTEN

Honoraria accountantsorganisatie

2022	Deloitte €	Overig netwerk €	Totaal netwerk €
Controle van de jaarrekening	200.000	-	200.000
Andere controleopdrachten	125.000	-	125.000
Fiscale adviesdiensten	-	7.166	7.166
Andere niet-controlediensten	-	58.976	58.976
	<u>325.000</u>	<u>66.142</u>	<u>391.142</u>

2021	Deloitte €	Overig netwerk €	Totaal netwerk €
Controle van de jaarrekening	194.810	-	194.810
Andere controleopdrachten	137.692	-	137.692
Fiscale adviesdiensten	-	31.158	31.158
Andere niet-controlediensten	33.880	31.333	65.213
	<u>366.382</u>	<u>62.491</u>	<u>428.873</u>

Toelichting:

Het honorarium voor controle van de jaarrekening is gebaseerd op het totale honoraria voor het onderzoek van de jaarrekening over het boekjaar waarop de jaarrekening betrekking heeft.

15. Financiële baten en lasten

De specificatie is als volgt:

	<u>2022</u> €	<u>2021</u> €
Andere rentebaten en soortgelijke opbrengsten	266.000	-
Rentelasten en soortgelijke kosten	-287.785	-412.362
Totaal financiële baten en lasten	<u>-21.785</u>	<u>-412.362</u>

1.9 TOELICHTING OP DE ONDERSCHIEDEN POSTEN VAN HET KASSTROOMOVERZICHT

Onder de investeringen in materiële vaste activa zijn alleen de investeringen opgenomen waarvoor in 2022 geldmiddelen zijn opgeofferd.

16. Samenstelling geldmiddelen

	<u>2022</u>	<u>2021</u>
Stand liquide middelen per 1 januari	€	€
Balansmutatie liquide middelen in boekjaar	53.496.535	47.144.566
	-6.727.123	6.351.969
Liquide middelen per 31 december	<u>46.769.412</u>	<u>53.496.535</u>

Toelichting

De liquide middelen staan ter vrije beschikking aan de stichting.

1.10 OVERIGE TOELICHTINGEN

18. Bezoldigingsinformatie op grond van de Wet normering topinkomens

De WNT is van toepassing op Zorgaanbieder Kwintes. Het voor Zorgaanbieder Kwintes toepasselijke bezoldigingsmaximum bedraagt in 2022 € 199.000. Kwintes is ingedeeld in klasse IV van de WNT-2 voor de Zorg. De Raad van Toezicht heeft de puntscore per 1 januari 2022 vastgesteld op 10 punten.

Bezoldiging topfunctionarissen

Bedragen x € 1	I.W.M. van Hooff
Functiegegevens	Voorzitter RvB
Aanvang en einde functievervulling in 2022	1/1- 31/12
Omvang dienstverband (als deeltijdfactor in fte)	1,0
Dienstbetrekking?	ja

Bezoldiging

Beloning plus belastbare onkostenvergoedingen	€	171.796
Beloningen betaalbaar op termijn (pensioenpremie)	€	13.457
Subtotaal	€	185.253

Individueel toepasselijke bezoldigingsmaximum **199.000**

-/- Onverschuldigd betaald en nog niet terugontvangen bedrag	€	-
--------------------------------------------------------------	---	---

Bezoldiging **€ 185.253**

Het bedrag van de overschrijding en de reden waarom de overschrijding al dan niet is toegestaan	n.v.t.
Toelichting op de vordering wegens onverschuldigde betaling	n.v.t.

Gegevens 2021

	I.W.M. van Hooff
Functiegegevens	Voorzitter RvB
Aanvang en einde functievervulling in 2021	1/1- 31/12
Omvang dienstverband (als deeltijdfactor in fte)	1,0
Dienstbetrekking?	ja

Bezoldiging

Beloning plus belastbare onkostenvergoedingen	€	166.385
Beloningen betaalbaar op termijn	€	12.385
Subtotaal	€	178.770

Individueel toepasselijke bezoldigingsmaximum **€ 193.000**

Bezoldiging **€ 178.770**

Toezichthoudende topfunctionarissen

Bedragen x € 1	J.A.M. Loomans	J. van Luttikhuizen	R.V. Bijl
Functiegegevens	Lid RvT	Lid RvT	Lid RvT
Aanvang en einde functievervulling in 2022	1/1- 31/12	1/1- 31/12	1/1- 31/12
Bezoldiging			
Bezoldiging	€ 15.920	€ 15.920	€ 15.920
Individueel toepasselijke bezoldigingsmaximum	€ 19.900	€ 19.900	€ 19.900
klassendeling zoals geaccordeerd door RVT	€ 15.920	€ 15.920	€ 15.920
-/- Onverschuldigd betaald en nog niet terugontvangen bedrag	€ -		€ -
Bezoldiging	€ 15.920	€ 15.920	€ 15.920
Het bedrag van de overschrijding en de reden waarom de overschrijding al dan niet is toegestaan	n.v.t.	n.v.t.	n.v.t.
Toelichting op de vordering wegens onverschuldigde betaling	n.v.t.	n.v.t.	n.v.t.
Gegevens 2021			
Functiegegevens	Lid RvT	Lid RvT	Lid RvT
Aanvang en einde functievervulling in 2021	1/1- 31/12	1/1- 31/12	1/1- 31/12
Bezoldiging			
Bezoldiging	€ 15.000	€ 15.000	€ 15.000
Individueel toepasselijke bezoldigingsmaximum	€ 19.300	€ 19.300	€ 19.300
Bedragen x € 1	M.A. Sikken	H. Griffioen	J. C. G. Stam *1)
Functiegegevens	Voorzitter RvT	Lid RvT	
Duur dienstverband in 2022	1/1- 31/12	1/1- 31/12	
Bezoldiging			
Bezoldiging	€ 23.880	€ 15.920	€ -
Individueel toepasselijke bezoldigingsmaximum	€ 29.850	€ 19.900	€ -
klassendeling zoals geaccordeerd door RVT	€ 23.880	€ 15.920	€ -
-/- Onverschuldigd betaald en nog niet terugontvangen bedrag	€ -	€ -	
Bezoldiging	€ 23.880	€ 15.920	€ -
Het bedrag van de overschrijding en de reden waarom de overschrijding al dan niet is toegestaan	€ -	€ -	€ -
Toelichting op de vordering wegens onverschuldigde betaling	n.v.t.	n.v.t.	n.v.t.
Gegevens 2021			
Functiegegevens	Lid RvT	Lid RvT	Voorzitter RvT
Aanvang en einde functievervulling in 2021	1/1- 31/12	1/1- 31/12	1/1- 31/12
Bezoldiging			
Bezoldiging	€ 15.000	€ 15.000	€ 22.660
Individueel toepasselijke bezoldigingsmaximum	€ 19.300	€ 19.300	€ 28.950

Naast de hierboven vermelde topfunctionarissen zijn er geen overige functionarissen met dienstbetrekking die in 2022 een bezoldiging boven het individuele WNT-maximum hebben ontvangen. Er zijn in 2022 geen ontslaguitkeringen betaald aan overige functionarissen die op grond van de WNT dienen te worden vermeld, of die in eerdere jaren op grond van de WOPT of de WNT vermeld zijn of hadden moeten worden.

De binnen onze organisatie geïdentificeerde leidinggevende topfunctionarissen met een dienstbetrekking hebben geen dienstbetrekking bij andere WNT-plichtige instelling(en) als leidinggevende topfunctionaris (die zijn aangegaan vanaf 1 januari 2022).

*1) J.C.G. Stam is per 1 januari 2022 afgetreden als voorzitter RvT.

19. Gebeurtenissen na balansdatum

Kwintess heeft in april 2023 het bericht gekregen van het Zorgkantoor Zilveren Kruis dat er in 2023 een materiële controle gaat plaatsvinden op de feitelijke en terrechte levering van zorg over 2021 uit de Wet Langdurige Zorg.

Als gevolg van materiële nacontroles door zorgkantoren, zorgverzekeraars en gemeenten op de gedeclareerde zorgprestaties kunnen correcties noodzakelijk zijn op de gedeclareerde productie. De effecten van eventuele materiële nacontroles zijn voorsnog onzeker en daarom zijn er hiervoor geen verplichtingen opgenomen in de balans.

1.9 VASTSTELLING EN GOEDKEURING

Vaststelling en goedkeuring jaarrekening

De raad van bestuur van heeft de jaarrekening 2022 opgemaakt en vastgesteld in de vergadering van 22 mei 2023.

De raad van toezicht van de Stichting Kwintes heeft de jaarrekening 2022 goedgekeurd in de vergadering van 22 mei 2023.

Resultaatbestemming

Het resultaat wordt verdeeld volgens de resultaatverdeling in paragraaf 1.2.

Ondertekening door bestuurders en toezichthouders

Was getekend: I.W.M. van Hooff

I. W. M. van Hooff

RvB

Was getekend: M.A. Sikken

M.A. Sikken

Voorzitter RvT

Was getekend: H.P. Griffioen

H.P. Griffioen

Lid RvT

Was getekend: E. Reyhan

E. Reyhan

Lid RvT

Was getekend: J.A.M. Loomans

J. A. M. Loomans

Lid RvT

Was getekend: J. van Luttikhuisen

J. van Luttikhuisen

Lid RvT

2 OVERIGE GEGEVENS

2.1 Statutaire regeling resultaatbestemming

In de statuten is resultaatbestemming niet bepaald.

2.2 Nevenvestigingen

Stichting Kwintes heeft geen nevenvestigingen.

2.3 Controleverklaring van de onafhankelijke accountant

De controleverklaring van de onafhankelijke accountant is opgenomen op de volgende pagina.

**Controleverklaring van de
onafhankelijke accountant**

Controleverklaring van de onafhankelijke accountant

Aan de Raad van Bestuur en de Raad van Toezicht van Stichting Kwintes

Verklaring over de in de jaarverantwoording opgenomen jaarrekening 2022

Ons oordeel

Wij hebben de in de jaarverantwoording opgenomen jaarrekening 2022 (hierna: jaarrekening) van Stichting Kwintes te Zeist gecontroleerd.

Naar ons oordeel geeft de jaarrekening een getrouw beeld van de grootte en de samenstelling van het vermogen van Stichting Kwintes op 31 december 2022 en van het resultaat over 2022 in overeenstemming met de Regeling openbare jaarverantwoording WMG (RojWMG).

De jaarrekening bestaat uit:

4. De balans per 31 december 2022.
5. De winst-en-verliesrekening over 2022.
6. De toelichting met een overzicht van de gehanteerde grondslagen voor financiële verslaggeving en andere toelichtingen.

De basis voor ons oordeel

Wij hebben onze controle uitgevoerd volgens het Nederlands recht, waaronder ook de Nederlandse controlestandaarden en de Regeling Controleprotocol Wet normering topinkomens (WNT) 2022 vallen. Onze verantwoordelijkheden op grond hiervan zijn beschreven in de sectie "Onze verantwoordelijkheden voor de controle van de jaarrekening".

Wij zijn onafhankelijk van Stichting Kwintes zoals vereist in de Verordening inzake de onafhankelijkheid van accountants bij assurance-opdrachten (ViO) en andere voor de opdracht relevante onafhankelijkheidsregels in Nederland. Verder hebben wij voldaan aan de Verordening gedrags- en beroepsregels accountants (VGBA).

Wij vinden dat de door ons verkregen controle-informatie voldoende en geschikt is als basis voor ons oordeel.

Informatie ter ondersteuning van ons oordeel

Wij hebben onze controlewerkzaamheden bepaald in het kader van de controle van de jaarrekening als geheel en bij het vormen van ons oordeel hierover. Onderstaande informatie ter ondersteuning van ons oordeel en onze bevindingen moeten in dat kader worden gezien en niet als afzonderlijke oordelen of conclusies.

Controle-aanpak frauderisico's

Wij hebben één risico geïdentificeerd en ingeschat op een afwijking van materieel belang op de jaarrekening die het gevolg is van fraude. Wij hebben tijdens onze controle inzicht verkregen in de stichting en haar omgeving, de componenten van het interne-beheersingssysteem, waaronder het risico-inschattingsproces en de wijze waarop de raad van bestuur inspeelt op frauderisico's en het interne-beheersingssysteem monitort en de wijze waarop de raad van toezicht toezicht uitoefent, alsmede de uitkomsten daarvan. De stichting beschikt over een afzonderlijke frauderisicoanalyse en in de diverse processen en procedures zijn maatregelen getroffen om fraude te voorkomen. In de paragraaf belangrijkste risico's en risicobeheersing in het bestuursverslag worden de belangrijkste risico's en de bijbehorende mate van (gewenste) beheersing toegelicht.

Wij hebben de opzet en de relevante aspecten van het interne-beheersingssysteem zoals bijvoorbeeld de gedragscode geëvalueerd. Wij hebben de opzet en het bestaan geëvalueerd van interne-beheersmaatregelen gericht op het mitigeren van frauderisico's, zoals de maatregelen van interne beheersing in de processen voor het genereren en verwerken van journaalposten. Als onderdeel van ons proces voor het identificeren van risico's op een afwijking van materieel belang in de jaarrekening die het gevolg is van fraude, hebben wij frauderisicofactoren overwogen met betrekking tot frauduleuze financiële verslaggeving, oneigenlijke toe-eigening of onttrekking van activa, onrechtmatige facturatie, omkoping en corruptie. Wij hebben geëvalueerd of deze factoren een indicatie vormen voor de aanwezigheid van het risico op afwijkingen van materieel belang als gevolg van fraude.

Op grond van deze werkzaamheden onderkennen wij het frauderisico dat de raad van bestuur van de stichting de maatregelen van interne beheersing doorbreekt. Tevens hebben wij geëvalueerd of er indicaties zijn voor tendenties bij de raad van bestuur van de stichting die mogelijk verband houden met een afwijking van materieel belang als gevolg van fraude.

Wij hebben de volgende specifieke werkzaamheden hierop uitgevoerd:

- Het toetsen of specifieke journaalposten en andere aanpassingen die tijdens het opstellen van de jaarrekening zijn aangebracht aanvaardbaar zijn.
- Het toetsen van op grond van mogelijke fraudekarakteristieken geselecteerde journaalposten die gedurende het boekjaar zijn gemaakt in de financiële administratie op aanvaardbaarheid.
- Het evalueren of er sprake is van significante transacties buiten het kader van de reguliere bedrijfsvoering die mogelijk geen zakelijke grondslag hebben of anderszins ongebruikelijk zijn.
- Het evalueren van de redelijkheid en mogelijke tendenties in de schattingen die door de raad van bestuur van de stichting zijn gemaakt bij het opstellen van de jaarrekening.
- Het evalueren van de aanvaardbaarheid en consistentie in de gehanteerde grondslagen voor waardering en resultaatbepaling bij het opstellen van de jaarrekening.

Wij merken op dat het veronderstelde fraude risico bij de opbrengsten verantwoording niet als fraude risico is onderkend aangezien deze op basis van onze risico-inschatting is weerlegd.

In onze controle bouwen wij een element in van onvoorspelbaarheid. Ook hebben wij de uitkomst van andere controlewerkzaamheden geëvalueerd en overwogen of er bevindingen zijn die aanwijzing geven voor fraude of het niet-naleven van wet- en regelgeving.

Wij hebben kennis genomen van de beschikbare informatie en om inlichtingen gevraagd bij het financieel management, de raad van bestuur en de raad van toezicht.

De door ons uitgevoerde werkzaamheden leiden niet tot specifieke bevindingen. Wij hebben geen signalen ontvangen van fraude die kunnen leiden tot een afwijking van materieel belang.

Controle-aanpak naleving van wet- en regelgeving

Wij hebben een algemeen inzicht verworven in het wet- en regelgevingskader dat van toepassing is op de stichting door inlichtingen in te winnen bij het financieel management en de raad van bestuur, het lezen van notulen en rapporten van de interne controle functionaris.

Voor zover materieel voor de gerelateerde financiële overzichten, hebben wij op basis van onze risicoanalyse, en rekening houdende met het feit dat het effect van niet-naleving van wet- en regelgeving aanzienlijk varieert, volgende wet- en regelgeving aangemerkt als wet- en regelgeving met een directe invloed op de financiële overzichten: naleving van het belastingrecht en regelgeving voor financiële verslaggeving en de vereisten van de Regeling openbare jaarverantwoording WMG (RojW).

Wij hebben voldoende en geschikte controle-informatie verkregen omtrent het naleven van de bepalingen van die wet- en regelgeving die gewoonlijk wordt geacht van directe invloed te zijn op de financiële overzichten.

Daarnaast is de stichting onderworpen aan overige wet- en regelgeving waarvan de gevolgen van niet naleving een van materieel belang zijnde invloed kunnen hebben op de financiële overzichten. Naleving van overige wet- en regelgeving kan van fundamenteel belang zijn voor de operationele aspecten van de stichting, voor de mogelijkheid van de stichting om haar activiteiten voort te zetten, dan wel voor het voorkomen van sancties van materieel belang (bijv. het naleven van de voorwaarden van de toelating van de stichting, of het naleven van regelgeving betreffende de wettelijke kwaliteitseisen voor zorginstellingen).

Onze werkzaamheden ter bevordering van het identificeren van gevallen van niet-naleving van overige wet- en regelgeving die een invloed van materieel belang kan hebben op de financiële overzichten, zijn beperkt tot (i) de raad van bestuur, het management en, in voorkomend geval, de raad van toezicht vragen of de stichting dergelijke wet- en regelgeving naleeft; (ii) de eventuele correspondentie met de desbetreffende vergunningverlenende of regelgevende of toezichthoudende instanties inspecteren.

Uiteraard zijn wij gedurende de controle alert op indicaties van (vermoedens) van niet- naleving van wet- en regelgeving.

Tenslotte hebben wij een schriftelijke bevestiging verkregen dat alle bekende gevallen van niet- naleving of vermoede niet-naleving van wet- en regelgeving, ons ter kennis zijn gebracht. De door ons uitgevoerde werkzaamheden leiden niet tot specifieke bevindingen. Wij hebben geen signalen ontvangen van niet naleving van overige wet- en regelgeving die kunnen leiden tot een afwijking van materieel belang.

Controle-aanpak continuïteit

Wij zijn verantwoordelijk voor het verkrijgen van een redelijke mate van zekerheid dat de stichting in staat is haar continuïteit te handhaven. Het is de verantwoordelijkheid van het management om te beoordelen of de stichting in staat is haar continuïteit te handhaven en om in de jaarrekening alle gebeurtenissen of omstandigheden toe te lichten die gerede twijfel kunnen doen ontstaan over het vermogen van de stichting om haar continuïteit te handhaven.

4

26 mei 2023
23055203F1/BF

Zoals toegelicht op pagina 5 zijn de in de jaarrekening gehanteerde grondslagen van waarderingen en resultaatbepaling gebaseerd op de veronderstelling van continuïteit van de stichting.

Wij hebben de inschatting van het management met betrekking tot de veronderstelling van continuïteit van de stichting beoordeeld, inclusief de betreffende toelichtingen in de jaarrekening 2022 van de stichting. Bij onze analyse hebben wij de volgende zaken betrokken:

- De financiële positie per 31 december 2022.
- De begroting voor 2023.
- De liquiditeitsbegroting tot en met december 2024.
- De tussentijdse cijfers tot en met maart 2023.

Uit onze werkzaamheden blijkt dat de door de raad van bestuur gehanteerde continuïteitsveronderstelling aanvaardbaar is.

Naleving anticumulatiebepaling WNT niet gecontroleerd

In overeenstemming met de Regeling Controleprotocol WNT 2022 hebben wij de anticumulatiebepaling, bedoeld in artikel 1.6a WNT en artikel 5, lid 1, sub n en o Uitvoeringsregeling WNT, niet gecontroleerd. Dit betekent dat wij niet hebben gecontroleerd of er wel of niet sprake is van een normoverschrijding door een leidinggevende topfunctionaris vanwege eventuele dienstbetrekkingen als leidinggevende topfunctionaris bij andere WNT-plichtige instellingen, alsmede of de in dit kader vereiste toelichting juist en volledig is.

Verklaring over de in de jaarverantwoording opgenomen andere informatie

Naast de jaarrekening en onze controleverklaring daarbij, omvat deze jaarverantwoording andere informatie, die bestaat uit:

- Het bestuursverslag
- Het jaarverslag 2022 van de raad van toezicht
- De overige gegevens
- Bijlage zorgbonus

Op grond van onderstaande werkzaamheden zijn wij van mening dat de andere informatie:

- Met de jaarrekening verenigbaar is en geen materiële afwijkingen bevat.
- Alle informatie bevat die op grond van de RojWVG is vereist.
- Alle informatie bevat die op grond van het Verantwoordingsprotocol behorend bij de Subsidieregeling bonus zorgprofessionals COVID-19 (versie 1, 29 maart 2022, kenmerk 'Copro 22010.A1') is vereist.

Wij hebben de andere informatie gelezen en hebben op basis van onze kennis en ons begrip, verkregen vanuit de jaarrekeningcontrole of anderszins, overwogen of de andere informatie materiële afwijkingen bevat.

5

26 mei 2023

23055203F1/BF

Met onze werkzaamheden hebben wij voldaan aan de vereisten van de RojWMG, de Nederlandse Standaard 720 en het verantwoordingsprotocol zorgbonus. Deze werkzaamheden hebben niet dezelfde diepgang als onze controlewerkzaamheden bij de jaarrekening.

De raad van bestuur is verantwoordelijk voor het opstellen van de andere informatie, waaronder het bestuursverslag en de overige gegevens in overeenstemming met de RojWMG, alsmede de bijlage in overeenstemming met het Verantwoordingsprotocol behorend bij de Subsidieregeling bonus zorgprofessionals COVID-19.

Beschrijving van verantwoordelijkheden met betrekking tot de jaarrekening

Verantwoordelijkheden van de raad van bestuur en de raad van toezicht voor de jaarrekening

De raad van bestuur is verantwoordelijk voor het opmaken en getrouw weergeven van de jaarrekening in overeenstemming met de RojWMG. In dit kader is de raad van bestuur tevens verantwoordelijk voor een zodanige interne beheersing die de raad van bestuur noodzakelijk acht om het opmaken van de jaarrekening mogelijk te maken zonder afwijkingen van materieel belang als gevolg van fouten of fraude.

Bij het opmaken van de jaarrekening moet de raad van bestuur afwegen of de zorgaanbieder in staat is om haar werkzaamheden in continuïteit voort te zetten. Op grond van genoemd verslaggevingsstelsel moet de raad van bestuur de jaarrekening opmaken op basis van de continuïteitsveronderstelling, tenzij de raad van bestuur het voornemen heeft om de zorgaanbieder te liquideren of de activiteiten te beëindigen of als beëindiging het enige realistische alternatief is.

De raad van bestuur moet gebeurtenissen en omstandigheden waardoor gerede twijfel zou kunnen bestaan of de zorgaanbieder haar activiteiten in continuïteit kan voortzetten, toelichten in de jaarrekening.

De raad van toezicht is verantwoordelijk voor het uitoefenen van toezicht op het proces van financiële verslaggeving van de zorgaanbieder.

Onze verantwoordelijkheden voor de controle van de jaarrekening

Onze verantwoordelijkheid is het zodanig plannen en uitvoeren van een controleopdracht dat wij daarmee voldoende en geschikte controle-informatie verkrijgen voor het door ons af te geven oordeel.

Onze controle is uitgevoerd met een hoge mate maar geen absolute mate van zekerheid, waardoor het mogelijk is dat wij tijdens onze controle niet alle materiële fouten en fraude ontdekken.

Afwijkingen kunnen ontstaan als gevolg van fraude of fouten en zijn materieel indien redelijkerwijs kan worden verwacht dat deze, afzonderlijk of gezamenlijk, van invloed kunnen zijn op de economische beslissingen die gebruikers op basis van deze jaarrekening nemen. De materialiteit beïnvloedt de aard, timing en omvang van onze controlewerkzaamheden en de evaluatie van het effect van onderkende afwijkingen op ons oordeel.

Wij hebben deze accountantscontrole professioneel-kritisch uitgevoerd en hebben waar relevant professionele oordeelsvorming toegepast in overeenstemming met de Nederlandse controlestandaarden, de Regeling Controleprotocol WNT 2022, ethische voorschriften en de onafhankelijkheidseisen.

Onze controle bestond onder andere uit:

- Het identificeren en inschatten van de risico's dat de jaarrekening afwijkingen van materieel belang bevat als gevolg van fouten of fraude, het in reactie op deze risico's bepalen en uitvoeren van controlewerkzaamheden en het verkrijgen van controle-informatie die voldoende en geschikt is als basis voor ons oordeel. Bij fraude is het risico dat een afwijking van materieel belang niet ontdekt wordt groter dan bij fouten. Bij fraude kan sprake zijn van samenspanning, valsheid in geschrifte, het opzettelijk nalaten transacties vast te leggen, het opzettelijk verkeerd voorstellen van zaken of het doorbreken van de interne beheersing.
- Het verkrijgen van inzicht in de interne beheersing die relevant is voor de controle met als doel controlewerkzaamheden te selecteren die passend zijn in de omstandigheden. Deze werkzaamheden hebben niet als doel om een oordeel uit te spreken over de effectiviteit van de interne beheersing van de zorgaanbieder.
- Het evalueren van de geschiktheid van de gebruikte grondslagen voor financiële verslaggeving en het evalueren van de redelijkheid van schattingen door de raad van bestuur en de toelichtingen die daarover in de jaarrekening staan.
- Het vaststellen dat de door de raad van bestuur gehanteerde continuïteitsveronderstelling aanvaardbaar is. Tevens het op basis van de verkregen controle-informatie vaststellen of er gebeurtenissen en omstandigheden zijn waardoor gereede twijfel zou kunnen bestaan of de zorgaanbieder haar activiteiten in continuïteit kan voortzetten. Als wij concluderen dat er een onzekerheid van materieel belang bestaat, zijn wij verplicht om aandacht in onze controleverklaring te vestigen op de relevante gerelateerde toelichtingen in de jaarrekening. Als de toelichtingen inadequaat zijn, moeten wij onze verklaring aanpassen. Onze conclusies zijn gebaseerd op de controle-informatie die verkregen is tot de datum van onze controleverklaring. Toekomstige gebeurtenissen of omstandigheden kunnen er echter toe leiden dat een zorgaanbieder haar continuïteit niet langer kan handhaven.
- Het evalueren van de presentatie, structuur en inhoud van de jaarrekening en de daarin opgenomen toelichtingen.
- Het evalueren of de jaarrekening een getrouw beeld geeft van de onderliggende transacties en gebeurtenissen.

7

26 mei 2023

23055203F1/BF

Wij communiceren met de raad van bestuur en de raad van toezicht onder andere over de geplande reikwijdte en timing van de controle en over de significante bevindingen die uit onze controle naar voren zijn gekomen, waaronder eventuele significante tekortkomingen in de interne beheersing.

Amsterdam, 26 mei 2023

Deloitte Accountants B.V.

Was getekend: S. Kramer RA

Verantwoording besteding Subsidieregeling bonus zorgprofessionals COVID-19 over de periode 1 oktober 2020 en 15 juni 2021 (bonus 2021)

Dagtekening van de verleningsbeschikking:		26 oktober 2021					
	Werknemers		Derden		Totaal		
	Aantal	Euro	Aantal	Euro	Aantal	Euro	
Ontvangen Zorgbonus 2021 - Netto Bonus (à € 384,71)	1878	€ 722.485,38	500	€ 192.355,00	2378	€ 914.840,38	
Ontvangen zorgbonus 2021 - Belastingcomponent (à € 307,77/ € 288,53)		€ 577.992,06		€ 144.265,00		€ 722.257,06	
Totaal ontvangen Zorgbonus 2021 volgens verleningsbeschikking (a)		€ 1.300.477,44		€ 336.620,00		€ 1.637.097,44	
Netto uitgekeerde bonus 2021 (à € 384,71) aan werknemers	2054	€ 790.194,34			2054	€ 790.194,34	
- <i>Aantal werknemers dat niet in aanmerking komt voor de bonus</i>	0	€ 0,00			0	€ 0,00	
Aantal werknemers dat in aanmerking komt voor bonus 2021 (b)	2054	€ 790.194,34			2054	€ 790.194,34	
Netto uitgekeerde bonus 2021 (à € 384,71) aan derden			0	€ 0,00	0	€ 0,00	
- <i>Aantal derden dat niet in aanmerking komt voor de bonus</i>			0	€ 0,00	0	€ 0,00	
Aantal derden dat in aanmerking komt voor bonus 2021 (c)			0	€ 0,00	0	€ 0,00	
Belastingen							
- Afgedragen of aangegeven verschuldigde eindheffing over de aan werknemers netto uitgekeerde bonus (max. € 307,77 per zorgprofessional)		632155				€ 632.155,00	
- Afgedragen of aangegeven verschuldigde eindheffing over de aan derden netto uitgekeerde bonus (max. € 288,53 per zorgprofessional)						€ 0,00	
Totaal afgedragen of aangegeven verschuldigde eindheffing over de netto uitgekeerde bonus aan zorgprofessionals (d)		€ 632.155,00		€ 0,00		€ 632.155,00	
Verschil verleningsbeschikking en feitelijke uitkeringen cq belastingheffing (a-b-c-d)		-€ 121.871,90		€ 336.620,00		€ 214.748,10	
Verklaringen:							
- Verklaring: bonus aan werknemers en derden zijn door bevoegden geautoriseerd							
- Verklaring: de bonus aan werknemers is aangewezen als eindheffingsbestanddeel (forfaitaire WKR)							
- Verklaring: voor de bonus aan derden is de 'eindheffing aan anderen dan eigen werknemers' toegepast (eindheffing publiekrechtelijke uitkeringen)							
- Verklaring: derden zijn schriftelijk geïnformeerd dat de verschuldigde belasting reeds is afgedragen							
- Verklaring: vergewissing voor 15 september 2021 dat de zorgprofessionals slechts één bonus 2021 ontvangen							
- Verklaring: de zorgprofessionals hebben tijdens de COVID-19 uitbraak in 2021 een uitzonderlijke prestatie geleverd							
- Verklaring: bij de bonusuitbetalingen zijn aan de zorgprofessionals geen nadere voorwaarden gesteld of verplichtingen verbonden behoudens die voorwaarde en verplichtingen die uit deze regeling volgen							

Specificatie

Subsidie		
- Voorschot verleende subsidie		€ 914.840,38
- Uitgekeerd aan werknemers die in aanmerking komen voor Bonus 2021		€ 790.194,34
- Uitgekeerd aan derden die in aanmerking komen voor Bonus 2021		€ 0,00
Totaal terug te betalen aan voorgeschoten subsidie		€ 124.646,04
Belastingen:		
- Voorschot verleende belastingen		€ 722.257,06
- Afgedragen belastingen werknemers		€ 632.155,00
- Afgedragen belastingen derden		€ 0,00
Totaal terug te betalen aan voorgeschoten belastingen		€ 90.102,06
Totaal terug te betalen aan voor geschoten subsidie en belastingen		€ 214.748,10